



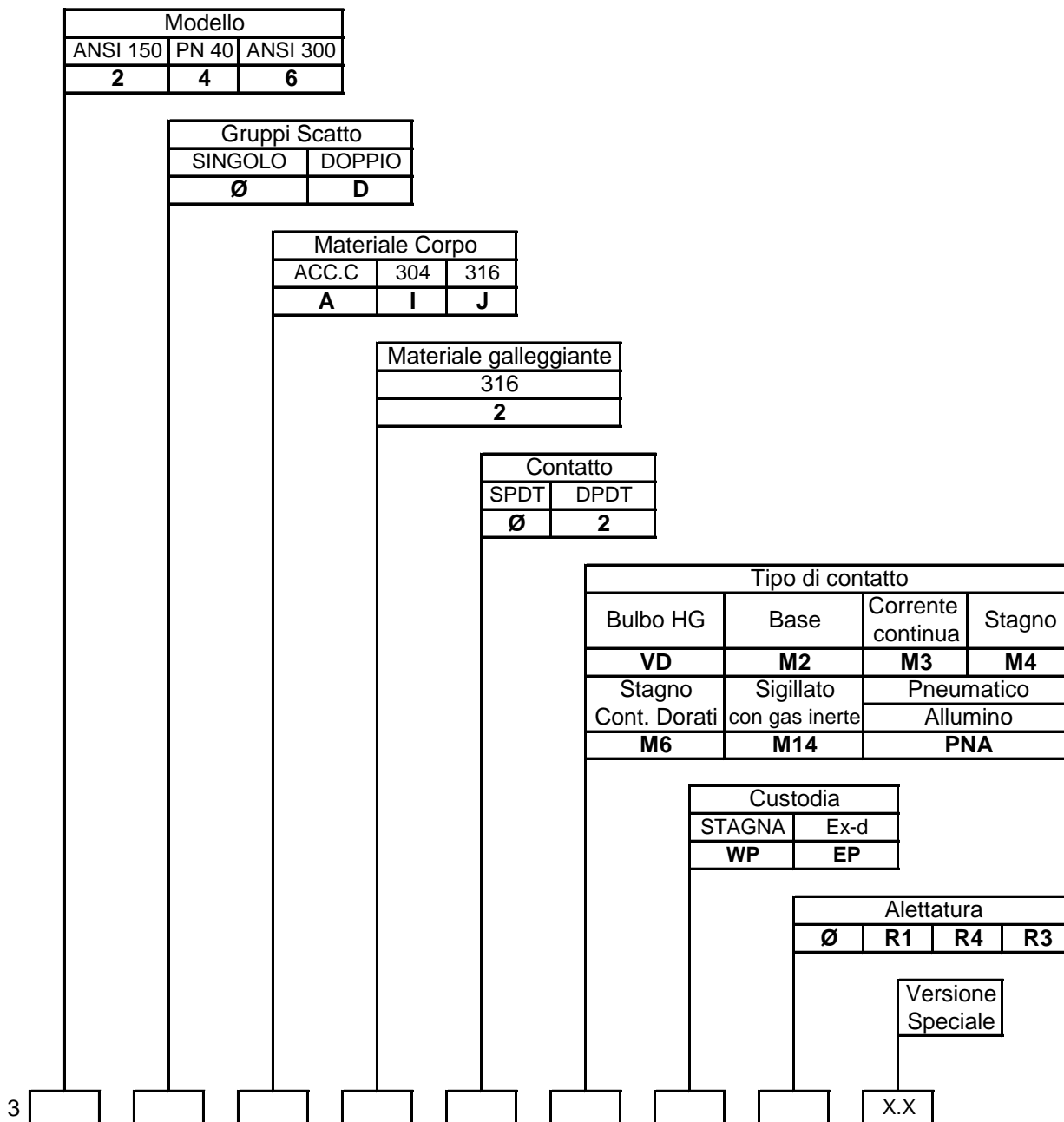
MANUALE ISTRUZIONI PER INTERRUTTORI DI LIVELLO SERIE 30 Elettrici

1. DESCRIZIONE STRUMENTO

Gli strumenti della serie 30 sono degli interruttori di livello a spinta idrostatica per montaggio di testa al serbatoio.

I modelli sono equipaggiati con uno o due gruppi di scatto, ognuno dei quali può essere dotato di contatti di scambio singoli (SPDT) o doppi (DPDT) per controllo e/o allarmi di basso o alto livello.

2. IDENTIFICAZIONE DEL MODELLO

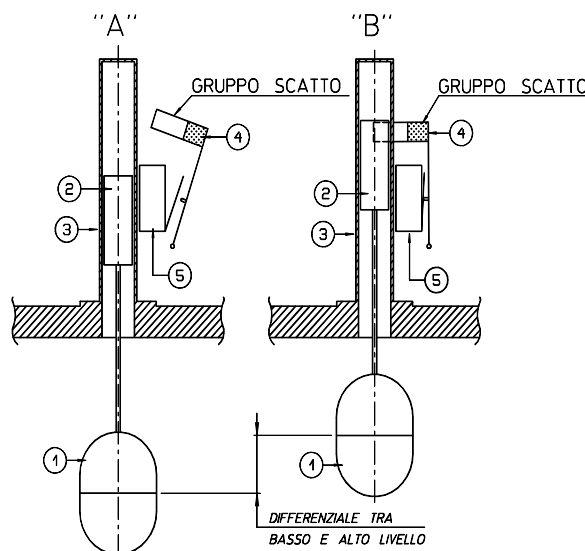


3. PRINCIPIO DI FUNZIONAMENTO

Il principio di funzionamento e' basato, sul principio idrostatico (legge di ARCHIMEDE).

Al galleggiante (1), che segue il livello del liquido, e' collegato, tramite un' asta, un pistoncino (2) in acciaio inox magnetico; tale pistoncino e' contenuto in un pozzetto (3) di materiale amagnetico. Sul pozzetto (3) e' montato un gruppo scatto, schematicamente raffigurato, che e' composto da un magnete (4) ed un microinterruttore (5) collegati tra loro tramite delle leve.

In condizioni di basso livello "A" il magnete (4) e' a riposo, in condizione di alto livello "B" il magnete (4) viene attirato dal pistoncino (2) che provoca l'azionamento del microinterruttore (5). La differenza di altezza liquido tra alto e basso livello e' chiamata "differenziale di scatto".



4. INSTALLAZIONE

4.1 MONTAGGIO SULL'IMPIANTO

Prima di installare lo strumento verificare che il bocchello d'attacco abbia dimensioni appropriate sia come diametro che come lunghezza (il galleggiante deve entrare nel serbatoio) e, che il bocchello sia perfettamente verticale (max 0.5° d'inclinazione) e con disassamento max 1°.

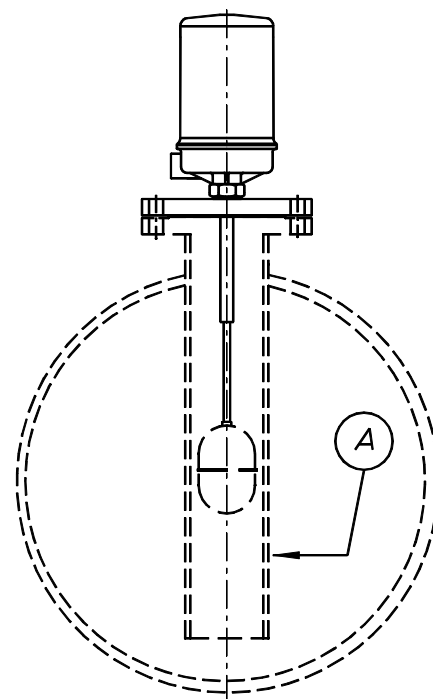
Accertarsi che il galleggiante non tocchi sul fondo del serbatoio.

E' severamente vietato gravare lo strumento con carichi esterni ed è obbligo dell'utilizzatore proteggerlo da sollecitazioni; è vietato l'utilizzo come punto di appoggio.

Per evitare effetti di corrosione galvanica è vietato l'utilizzo di materiali a diverso potenziale elettrochimico; l'utilizzatore dovrà adottare tutti gli accorgimenti tecnici che preservino l'apparecchio da questa eventualità.

Il punto d'installazione sul serbatoio deve essere sufficientemente lontano da ostacoli per garantirne lo spazio necessario allo smontaggio. Il galleggiante all'interno del serbatoio deve essere posto in una zona non soggetta a turbolenza del liquido, se ciò non è possibile si devono prevedere delle protezioni che eliminino la turbolenza [tubo di calma/guida (A).]

Per installazioni su serbatoi sottoposti a forti vibrazioni contattare il servizio clienti.

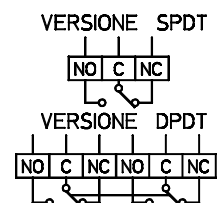


4.2 CABLAGGIO ELETTRICO

Lo strumento è dotato di una morsettiera posta all'interno della custodia, per i collegamenti (NC - C - NO) vedi schema riportato a fianco.

Accertarsi che il coperchio della custodia sia chiuso prima d'applicare tensione.

L'utilizzatore deve prevedere collegamenti di terra idonei atti a proteggere il personale ed eventuali altri apparecchi.



NO=NORMALMENTE APERTO
C=COMUNE
NC=NORMALMENTE CHIUSO

4.3 ISTRUZIONI PER UTILIZZO CRIOGENICO

In caso di formazione di ghiaccio all'interno della custodia, prevedere una serpentina di riscaldamento (elettrica o a vapore) sulla custodia.



5. MESSA IN SERVIZIO

Accertarsi che l'impiego dello strumento non sia superiore a quello consentito (pressioni e temperature superiori, peso specifico inferiore) e che il rating elettrico applicato rispetti i dati di targa.

Eseguire una verifica che lo strumento esegua correttamente la commutazione, facendo variare alcune volte il livello del liquido.

6. TARATURA

Lo strumento è tarato in fabbrica e non necessita di nessun tipo di regolazione in loco.

Nel caso sia necessaria una regolazione vedasi paragrafo manutenzione (regolazione del punto d'intervento).

7. MANUTENZIONE

Si consiglia una ispezione periodica (ogni 6 mesi circa) che garantisca lo stato di efficienza dello strumento.

Tutte le attività di manutenzione vanno eseguite a strumento intercettato, scaricato di pressione e dal fluido, quando è a temperatura ambiente (nel caso di strumenti che operano a alta o bassa temperatura) e libero dalla tensione di alimentazione del contatto.

7.1 AVVERTENZE

- MAI aprire il coperchio senza prima essere certi che sia stata tolta tensione;
- MAI lasciare la custodia senza il coperchio per un tempo superiore a quello dell'ispezione;
- MAI utilizzare lo strumento a pressione o temperatura superiore ai dati di targa;
- MAI utilizzare lo strumento con rating elettrico superiore ai dati di targa;
- MAI eseguire regolazioni o sostituzioni di pezzi senza aver letto con attenzione le istruzioni; nel caso di dubbi consultare il nostro servizio clienti;
- MAI lubrificare componenti dello strumento;
- Nel caso di strumento impiegato con temperature elevate attuare tutte le precauzioni necessarie per garantire la protezione al personale di servizio durante le fasi della manutenzione.

7.2 ISPEZIONE PERIODICA AL GALLEGGIANTE

Assicurarsi che il serbatoio sia scaricato del liquido.

- Togliere tensione;
- Separare lo strumento dal serbatoio svitando i bulloni.
- Estrarre il galleggiante sollevando la flangia superiore del corpo (fare molta attenzione a non piegare o rovinare l'asta ed il galleggiante);
- Ispezionare il tubo di calma (se presente) e verificare che sia pulito da incrostazioni e/o depositi (in caso pulire con cura);
- Smontare il gruppo galleggiante svitando le viti poste sotto la flangia;
- Ispezionare l'interno del pozzetto assicurandosi che sia libero da incrostazioni (in caso pulire con cura);
- Verificare che il galleggiante e l'asta siano liberi da incrostazioni (in caso pulire con cura);
- Rimontare con cura il gruppo galleggiante;
- Alzare ed abbassare manualmente il gruppo galleggiante controllando che il tutto sia libero di scorrere;

7.3 SOSTITUZIONE DEL GALLEGGIANTE

Dopo aver estratto il galleggiante (vedi par.7.2), tenendo ferma l'asta, svitare il galleggiante danneggiato.

Montare il nuovo galleggiante all'asta (attenzione a non piegare l'asta).

Effettuare tutti i controlli come da paragrafo 7.2.

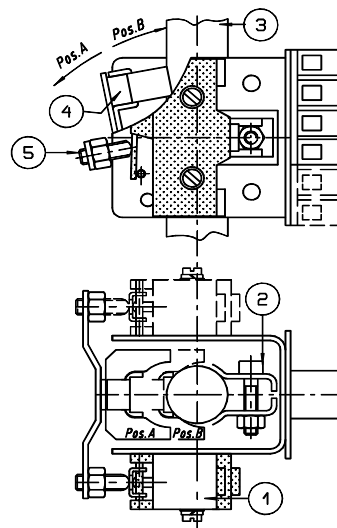
7.4 ISPEZIONI PERIODICHE AI CONTATTI

Togliere tensione.

Con il coperchio aperto, eseguire un controllo visivo che il gruppo scatto non presenti parti danneggiate o invecchiate, azionare il magnete manualmente e verificare che il microinterruttore effettui regolarmente la commutazione.

7.5 SOSTITUZIONE GRUPPO E/O MICROINTERRUTTORE

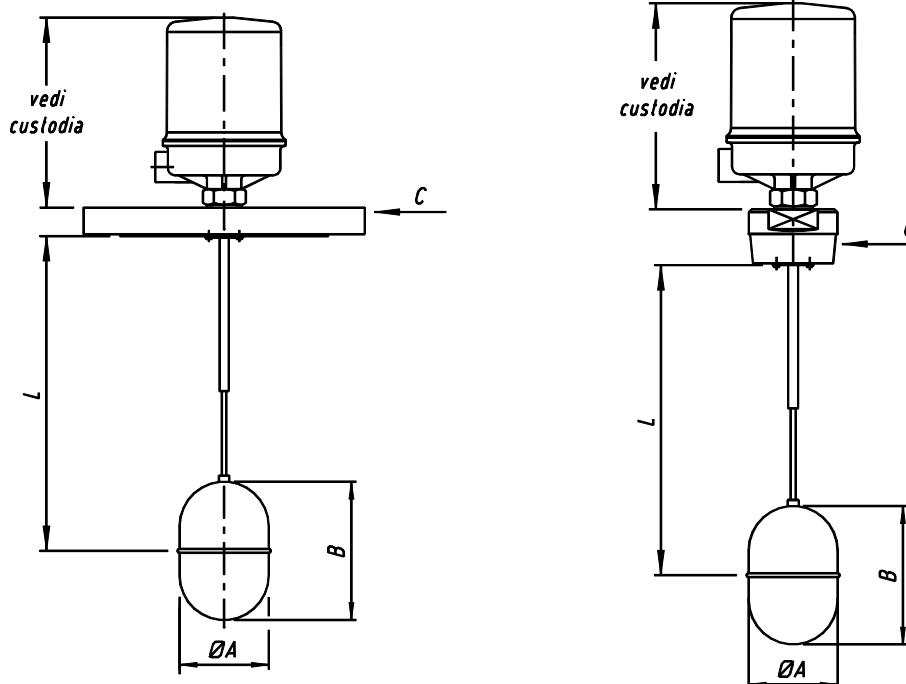
- a -rilevare con un calibro la posizione del gruppo interruttore;
- b - scollegare i cavetti dalla morsettiera (prendere nota del collegamento iniziale) allentando la vite(2);
- c -sostituire il microinterruttore(1);
- d -rimontare il gruppo interruttore sul pozzetto(3) nella posizione precedentemente rilevata;
- e -effettuare la regolazione di scatto posizionando manualmente il magnete(4) contro il pozzetto(3), avvitare il grano(5) fino allo scatto del microinterruttore e prevedere un giro di over corsa prima di bloccare il grano stesso;
- f -verificare il funzionamento del microinterruttore(1) con un ohmetro ed eseguire alcune prove manuali di scatto.
- g -ricollegare i fili alla morsettiera come da punto b.


7.6 REGOLAZIONE DEL PUNTO D'INTERVENTO

Il gruppo interruttore viene posizionato in fabbrica con la taratura al punto di intervento richiesto, la sua posizione iniziale non deve essere normalmente modificata.

Nel caso si voglia modificare il punto d'intervento impostato in fabbrica, procedere nel modo seguente:

- a) Piccole variazioni
Il gruppo interruttore può essere spostato di ± 20 mm dal valore impostato in fabbrica.
- b) Grandi variazioni
Per modificare il punto di intervento oltre i limiti del punto (A), bisogna allungare o accorciare l'asta del galleggiante. Determinare la lunghezza desiderata e richiedere il ricambio a Officine Orobiche.

8. DISEGNI DIMENSIONALI CORPO


Valori dimensionali richiesti in ordine

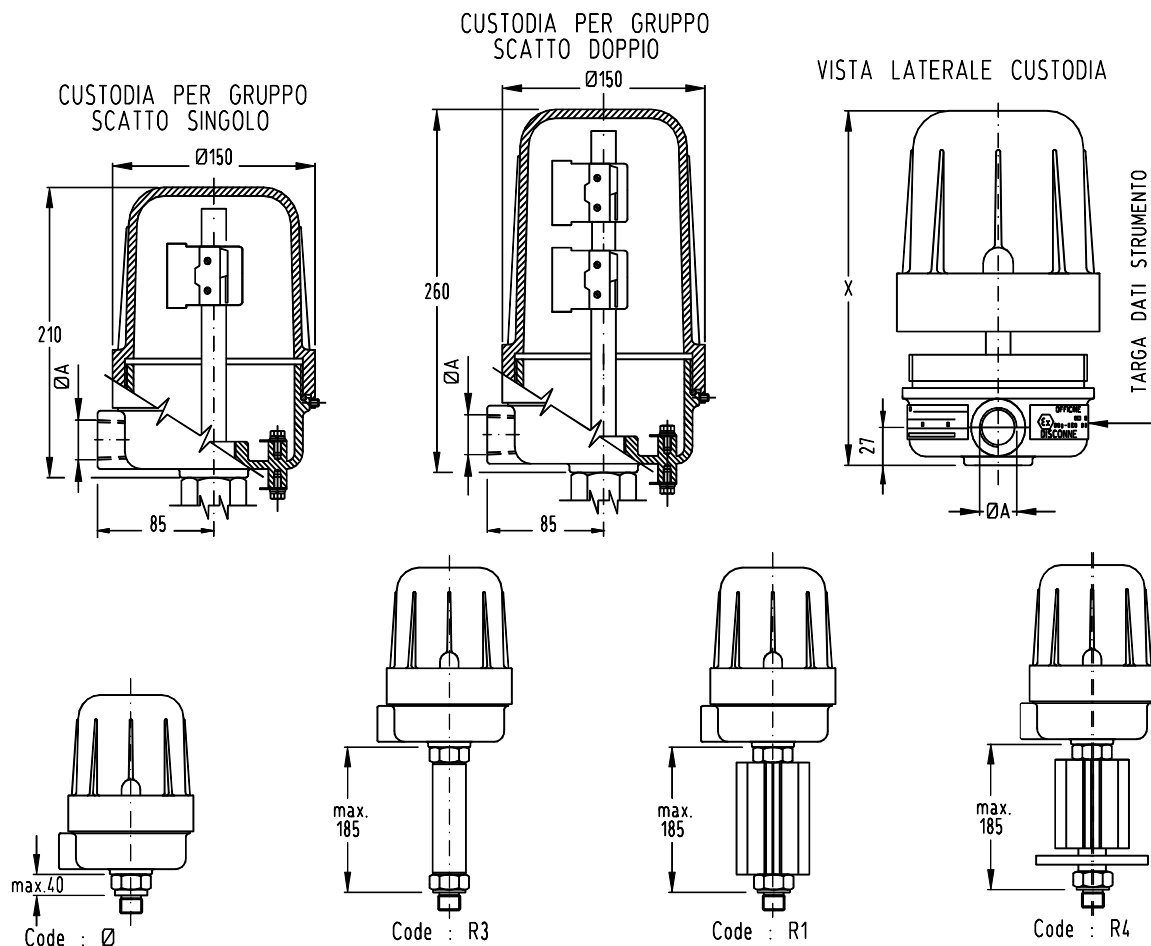
L = campo **C** = connessioni **ØA/B** = Dimensioni galleggiante

9. DISEGNI DIMENSIONALI CUSTODIA

CODE	TEMPERATURA FLUIDO
Ø	-10÷+135
R3	-11÷-80
R1	+136÷+250
R4	+251÷+400

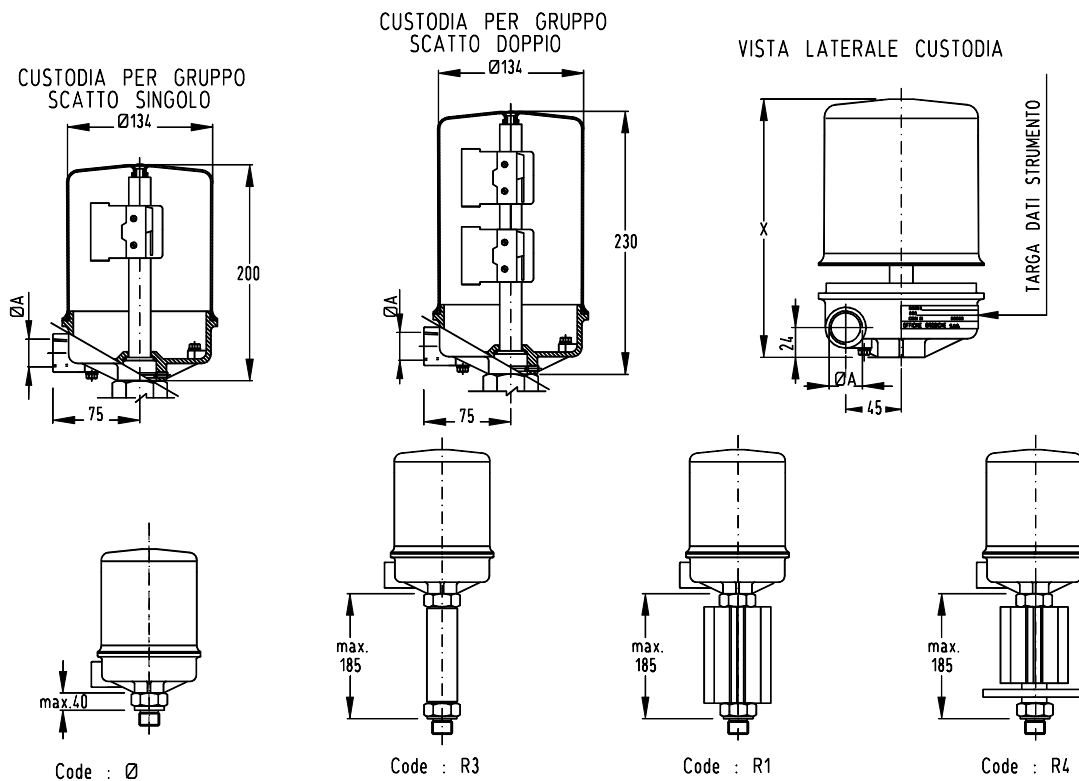
CONNESSIONE ELETTRICHE Ø A	
EP	WP
1/2" NPT	1/2" NPT
3/4" NPT	3/4" NPT
1/2" UNI 6125	1/2" (GAS) ISO 228/1
3/4" UNI 6125	3/4" (GAS) ISO 228/1
ISO M20 x 1.5	1/2" UNI 6125
	ISO M20 x 1.5

CUSTODIA EP (EEx-d IIC T6)



SPAZIO NECESSARIO PER SMONTAGGIO COPERCHIO CUSTODIA: X =340 CUSTODIA CON GRUPPO SCATTO SINGOLO
 X =440 CUSTODIA CON GRUPPO SCATTO DOPPIO

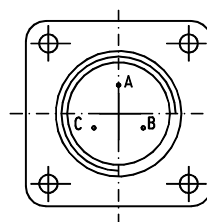
CUSTODIA WP (WATER PROOF IP66)



SPAZIO NECESSARIO PER SMONTAGGIO COPERCHIO CUSTODIA: X :320 CUSTODIA CON GRUPPO SCATTO SINGOLO
 X :400 CUSTODIA CON GRUPPO SCATTO DOPPIO

CUSTODIA WP (CON USCITA A CONNETTORI)

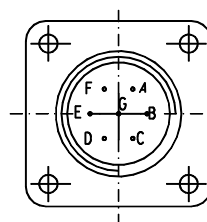
Code : C5-C6-C14



SPDT

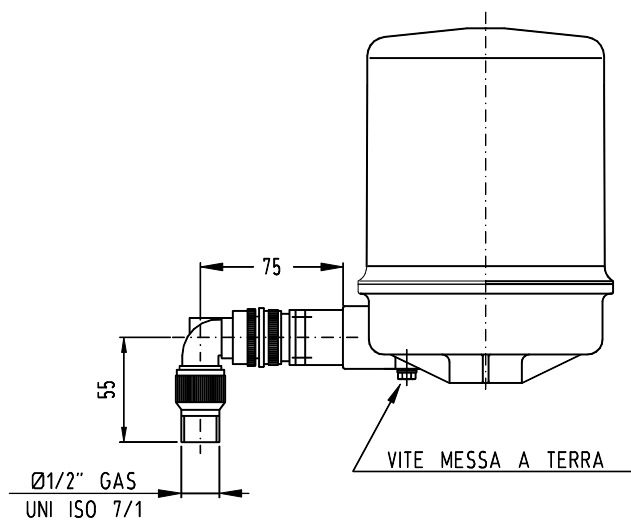
B-C NORMALMENTE CHIUSO
 C-A NORMALMENTE APERTO

Code : C7-C8-C14



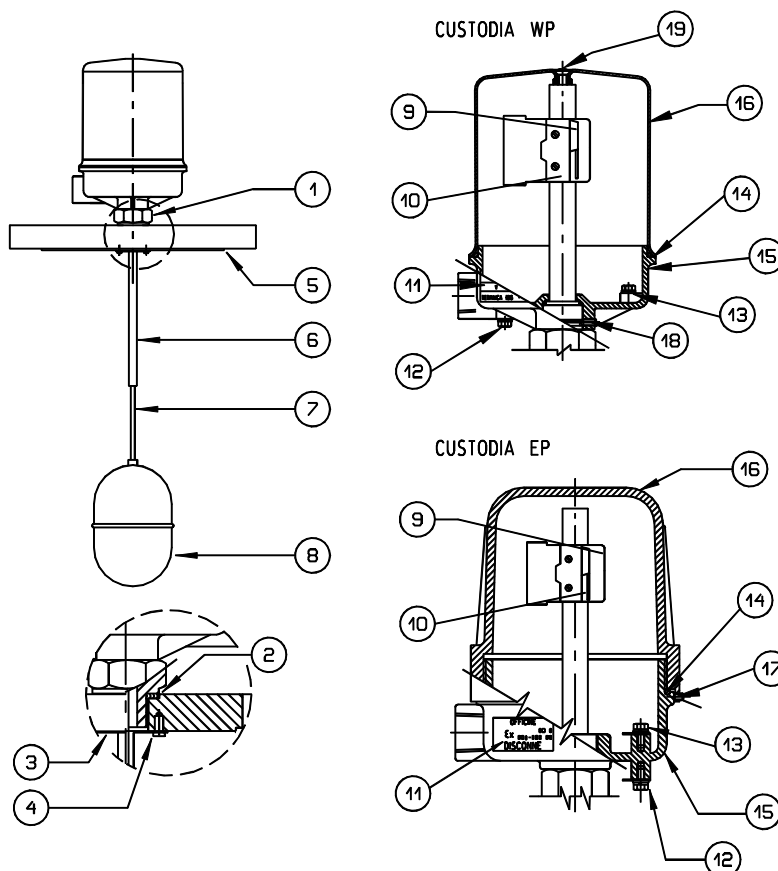
DPDT

B-C E-F NORMALMENTE CHIUSO
 C-A F-D NORMALMENTE APERTO
 G MESSA A TERRA



10. RICAMBI CONSIGLIATI (*)

POS.	DENOMINAZIONE
	1 RACCORDO
(x)	2 GUARNIZIONE
	3 FERMO GALLEGGIANTE
	4 VITE
	5 CORPO
	6 GUIDA ASTA
	7 GRUPPO ASTA
(x)	8 GALLEGGIANTE
(x)	9 GRUPPO INTERRUOTORE
(x)	10 MICRO INTERRUOTORE
	11 TARGA DATI STRUMENTO
	12 GRUPPO MESSA A TERRA ESTERNO
	13 GRUPPO MESSA A TERRA INTERNO
(x)	14 GUARNIZIONE CUSTODIA
	15 BASE CUSTODIA
	16 COPERCHIO CUSTODIA
	17 GRANO FISSAGGIO COPERCHIO CUSTODIA TIPO EP
	18 GRANO FISSAGGIO BASE CUSTODIA TIPO WP
	19 VITE FISSAGGIO COPERCHIO CUSTODIA TIPO WP



Nella richiesta di ricambi, indicare sempre il numero di serie dell'apparecchio.

Questo numero e' riportato sulla targa dati dello strumento fissata sulla custodia (vedi Pos.11) ed e' un numero di cinque cifre precedute dalla lettera "F" (es.:F45678).

11. LOCALIZZAZIONE GUASTI

Gli interruttori di livello serie 30 non sono normalmente soggetti a guasti.

Nel caso in cui l'interruttore di livello non effettui la commutazione, effettuare la verifica sul galleggiante e sul microinterruttore di cui al paragrafo 7. MANUTENZIONE.

12. SMALTIMENTO

Gli strumenti, una volta terminato il loro ciclo di funzionamento sono destinati alla rottamazione rispettare le normative vigenti in materia.

Durante la fase di smaltimento porre particolare attenzione ai polimeri, resine e gomme utilizzate nella fabbricazione (PVC, PTFE, PP, PVDF, neoprene, viton, etc.).

I componenti metallici una volta ripuliti dalle guarnizioni, ricoperture protettive particolari richieste dal cliente e da ogni altro componente in materiale plastico, sono riciclabili.

ATTENZIONE :

Qualora i microinterruttori installati siano del tipo a bulbo di mercurio(codice VD), devono essere smaltiti in conformita' alle normative vigenti relative ai materiali tossici nocivi, altre tipologie di microinterruttori non sono soggetti a tali normative.



13. GARANZIA

Tutti gli interruttori della serie 30 sono garantiti esenti da difetti di costruzione per 12 mesi dalla data di spedizione. In caso di malfunzionamenti, con restituzione, entro il limite sopra indicato le Officine Orobiche provvederanno alla sostituzione in garanzia (escluse spese di trasporto) delle parti danneggiate, sempre che il guasto non sia imputabile ad un improprio utilizzo dello strumento.

Le OFFICINE OROBICHE non sono in alcun modo responsabili dell'eventuale uso non corretto dei propri prodotti qualora essi siano utilizzati per finalità diverse da quelle riportate nelle specifiche accettate in ordine.

In tali casi nessun reclamo sarà preso in considerazione.

Danni e/o spese, dirette e indirette, derivanti dall'installazione o dall'uso improprio non saranno in alcun modo attribuibili o addebitabili a OFFICINE OROBICHE.

Lo strumento potrà essere utilizzato per un periodo massimo di 10 anni dalla consegna.

Dopo tale periodo sono possibili due alternative:

- 1) Sostituirlo con uno strumento nuovo.
- 2) Effettuare una revisione presso le OFFICINE OROBICHE.

PROCEDURA DI RESTITUZIONE DEGLI STRUMENTI

In allegato allo strumento in restituzione è essenziale indicare:

- 1) Nome dell'acquirente.
- 2) Descrizione del materiale.
- 3) Difetto evidenziato.
- 4) Dati di processo.
- 5) Liquidi con cui è stato a contatto lo strumento.

Lo strumento dovrà essere riconsegnato in perfetto stato di pulizia ed esente da polvere o depositi, nel caso le OFFICINE OROBICHE si riservano la facoltà di non effettuare la manutenzione e di rispedire lo strumento al mittente.

NOTE FINALI

Ogni strumento viene fornito completamente montato e con tutti gli accessori richiesti.

Solo in casi particolari alcuni pezzi vengono forniti separatamente.

Si raccomanda pertanto un attento esame della fornitura segnalandoci subito eventuali discordanze riscontrate.

NB : NEL CASO GLI STRUMENTI SIANO DESTINATI IN AREE CON PRESENZA DI ATMOSFERE POTENZIALMENTE ESPLOSIVE, L'UTILIZZATORE DOVRA' ATTENERSI ALLE ISTRUZIONI SUPPLEMENTARI DI SICUREZZA ALLEGATE A QUELLE STANDARD.