

3. ÇALIŞMA PRENSİBİ

Çalışma prensibi hidrostatik ilkesine göre işlemektedir. (ARSIMET kanunu).

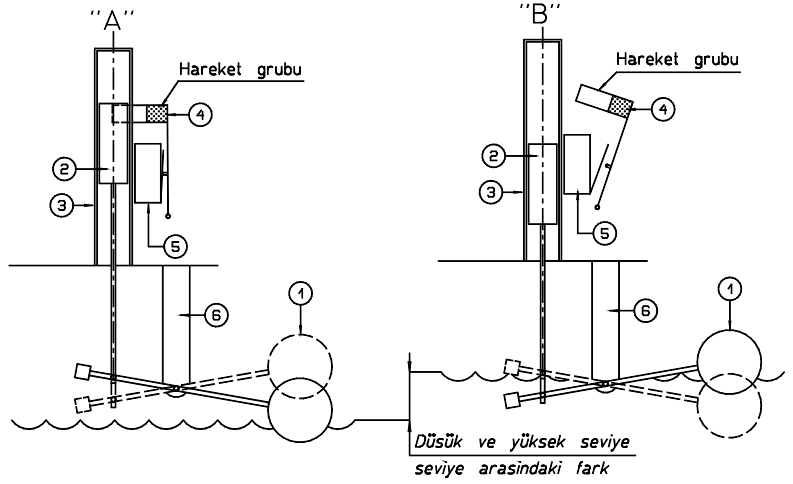
Samandira (1) bir tane ağırlık dengeleyici destek (6) ile donatılmış olan poyralı bir çubuğa monte edilmiştir, bu ağırlık dengeleyici samandira ağırlığını dengeleme işlemini görür. Küçük bir çubuk yardımı ile ağırlık dengeleyicinin yanına paslanmaz çelikten manyetik (2) bir pistoncuk bağlanmıştır.

Bu küçük pistoncuk manyetik malzeme içeren bir kuyu (3) içerisinde bulunmaktadır. Aşağıdaki semada da gösterildiği gibi kuyu (3) içerisinde de bir adet atlatma grubu monte edilmiş olup bir adet miknatis (4) ve bir adet de mikro salter (5) bulunmaktadır. Bunların tümü bir bağlantı çubuğu ile birbirine bağlanmıştır.

"A"da seviye düşük olduğunda miknatis (4) pistoncuk (2) tarafından çekilir ve mikro salter (5) devreye girer çalışır.

Seviye yükseldiği zaman, "B"de olduğu gibi yüksek seviye durumunda samandira (1) seviyeyi takip ederek pistoncugu (2) aşağı doğru iter. Bu arada miknatis (4) ve mikro salter (5) devre sisi kalırlar.

Düşük ve yüksek seviye arasındaki sivi yüksekliği farkı "çekme farkı" olarak adlandırılır.



4. KURULUM

4.1 TESİSATA MONTAJI

Bağlantıyı gerçekleştirmeden önce cihaz ile tank bağlantılarının birbirine uyumlu olduğunu kontrol edin.

Harici yük ve etkenlerle cihaza yüklenilmesi kesinlikle yasaklanmıştır. Kullanıcı, cihazın dış etkilere maruz kalmamasını sağlamakla yükümlüdür. Cihazı dayanma noktası olarak kullanmayınız.

Galvanik korozyon etkilerinin önüne geçmek için farklı elektrokimyasal potansiyel içeren malzemelerin kullanılması yasaktır. Cihazın bu tür etkenlerden etkilenmemesi için, kullanıcı tüm teknik unsurları cihaza uyarlamalıdır.

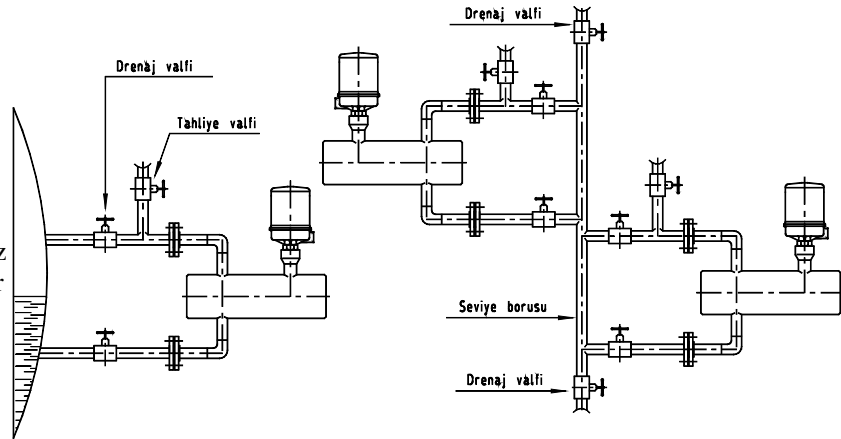
Öngörülen azami basıncın üstündeki basınçları dağıtmak ve uyarlamak için tesisat yukarıda belirtilmiş olan emniyet subabı ile donatılmış olmalıdır.

Cihazın kolayca sökülmesine olanak tanıyan kapatma valflerinin ve cihaz içerisinde birikme ihtimali olan kalıntıları temizlemek için gerekli olan tahliye valflerinin kullanılması tavsiye edilir.

Eğer hava kabarcıkları veya buhar oluştuğunu görecekseniz üst bağlantı kısmında havalandırma ve emme vanaları kullanınız.

Eğer ayarlama yapmak için iki veya daha fazla cihaz montajına ihtiyaç duyulacak olur ise bunların tek bir seviye borusu üzerine monte edilmesi önerilir.

Asiri titreşim ve sarsıntıya maruz kalan tanklara yapılacak montaj için müşteri hizmetleriyle iletişime geçin.



4.2 ELEKTRİK KABLOLARI

Cihaz, kasa içerisinde yerleştirilmiş olan bir bağlantı parçası (kablolu) ile donatılmıştır.

Bağlantılar için (NC – C – NO) yan tarafta bulunan semaya bakınız.

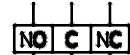
Enerji verilmeden önce kasa kapasının kapalı vaziyette olduğundan emin olun.

Cihaz kullanıcısı, çalışan personeli ve diğer cihaz ve ekipmanları korumak için gerekli toprak bağlantılarını yapmak zorundadır.

gereklili toprak bağlantılarını yapmak zorundadır.

NC-C-NO bağlantısı cihazın tamamen sivi ile dolu olduğunu cihaza bildirir.

VERSİYON SPDT



VERSİYON DPDT



NO = NORMALDE AÇIK
C=ORTAK
NC = NORMALDE KAPALI

5. DEVREYE ALMA

Cihaz çalışmasının öngörülenin daha üstünde olmamasına ve (asiri basınç ve isi, yükün belirli bir şekilde asiri olması) uygulanan elektrik rating'in plakada yazanla uygun olmasına dikkat edin.

Sivi seviyesini bir kaç kez değiştirerek cihazın dönüşüm işlemini sorunsuz bir şekilde yapıyor olduğunuz kontrol edin.

6. AYARLAMA

Cihaz için gerekli olan ayarlamalar fabrikada yapılmış olup kullanılan yerde herhangi bir ayar yapılmasına gerek görülmez.

Eğer yinede cihaza ayar yapılması gerekli ise BAKIM bölümüne bakınız. (müdehala noktaları ve ayarlama).

7.BAKIM

Cihazın düzgün ve etkili şekilde çalışmasını teminat altına almak için periyodik olarak bakım yapılması önerilir. (yaklaşık her 6 ayda bir).

Tüm bakım işleri cihaz tamamen kapalıyken, basınç ve sivi tamamen boş vaziyetteyken ve de ortam ısısına ulaştığında, enerji kontagından ileri gelen akım tamamen boşaltıldığı zaman yapılır.

7.1 UYARILAR

- Akımı kestiginizden emin olmadan kapagi KESINLIKLE açmayın;
- Denetim ve kontrol amaçlı açıldığı sürenin dışında kapagi ASLA uzun süre açık bırakmayın;
- Cihazı bilgi etiketi üzerinde belirtilen değerlerin üzerinde bir basınçta veya iside ASLA kullanmayın;
- Cihazı bilgi etiketi üzerinde belirtilen değerlerin üzerinde olan elektrik rating'inde ASLA kullanmayın;
- Talimatları dikkatlice okumadan KESINLIKLE parça ayarlaması veya değiştirmesi yapmayın;
- süpheli durumlarda müşteri hizmetlerimizle irtibata geçin;
- Cihazın parçalarını ASLA yağlamayın;
- Yüksek iside çalışmış olan bir cihaza bakım yapılması gerektiği zaman, çalışan personelin güvenliğini sağlamak için gerekli tüm önlemleri alın.

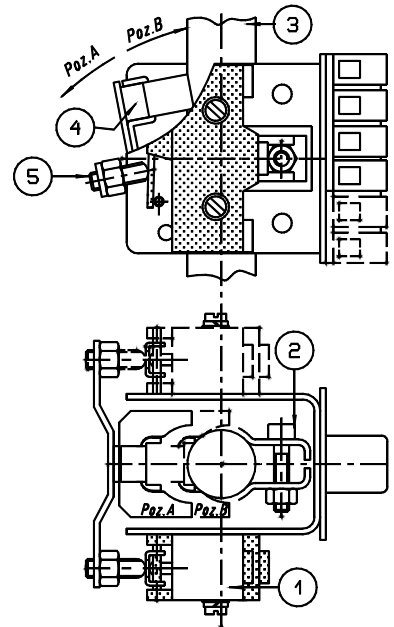
7,2 KONTAKLARA YAPILAN PERİYODİK KONTROLLER

- Akımı kesin;

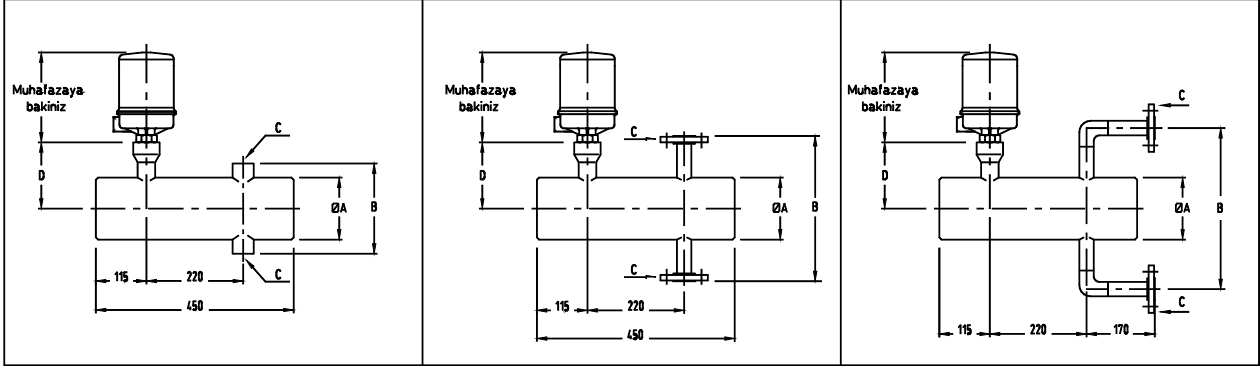
Kapak açık vaziyette iken hareket grubunda hasar veya eskimis bir parça olup olmadığını gözle kontrol edin, manyetoyu manuel olarak hareket ettirin ve mikrosalterin dönüşüm işlemini sorunsuz bir şekilde yerine getirdiğini kontrol edin.

7,3 GRUBUN VE/VEYA MIKROSALTERİN DEĞİSTİRİLMESİ

- Bir kalibrasyon ile salter grubunun pozisyonunu kaydedin;
- Baglantı parçasındaki kabloları ayırın (pozisyonlarını not alın), civatarlarını gevsetin (2);
- Mikrosalteri değiştirin (1);
- Salter grubunu küçük kuyucuga (3) bir önceki alındığı pozisyona tekrar yerleştirin;
- Manyetoyu (4) küçük kuyucuga (3) karşı manuel olarak yerleştirerek hareket ayarlamasını gerçekleştirin, sapkayı (5) mikrosalter hareket edecek seviyeye gelene kadar vidalayın ve sapkayı tamamen bloke etmeden önce bir tur asiri dozda döndürün;
- Bir ohmmetre yardımı ile mikrosalterin (1) çalışır vaziyette olduğunu gözden geçirin ve manuel olarak bir kaç atlatma denemesi yapın.
- Baglantı parçasına ait olan kabloları (b) maddesinde olduğu gibi tekrardan yerlerine takın.

**7,4 MÜDEHALE NOKTASININ AYARLANMASI**

Cihaz üzerinde yapılacak işlemler, müdehaleler vs. işlemler için cihazın kendi yatay ekseninde bir yer bulunmaktadır, bu nokta değiştirilemez.

8. BOYUTLU ÇIZIMLAR GÖVDE


Sirasiyla istenilen boyut degerleri
A=boru gövde **B** = bölge **C** = baglanti

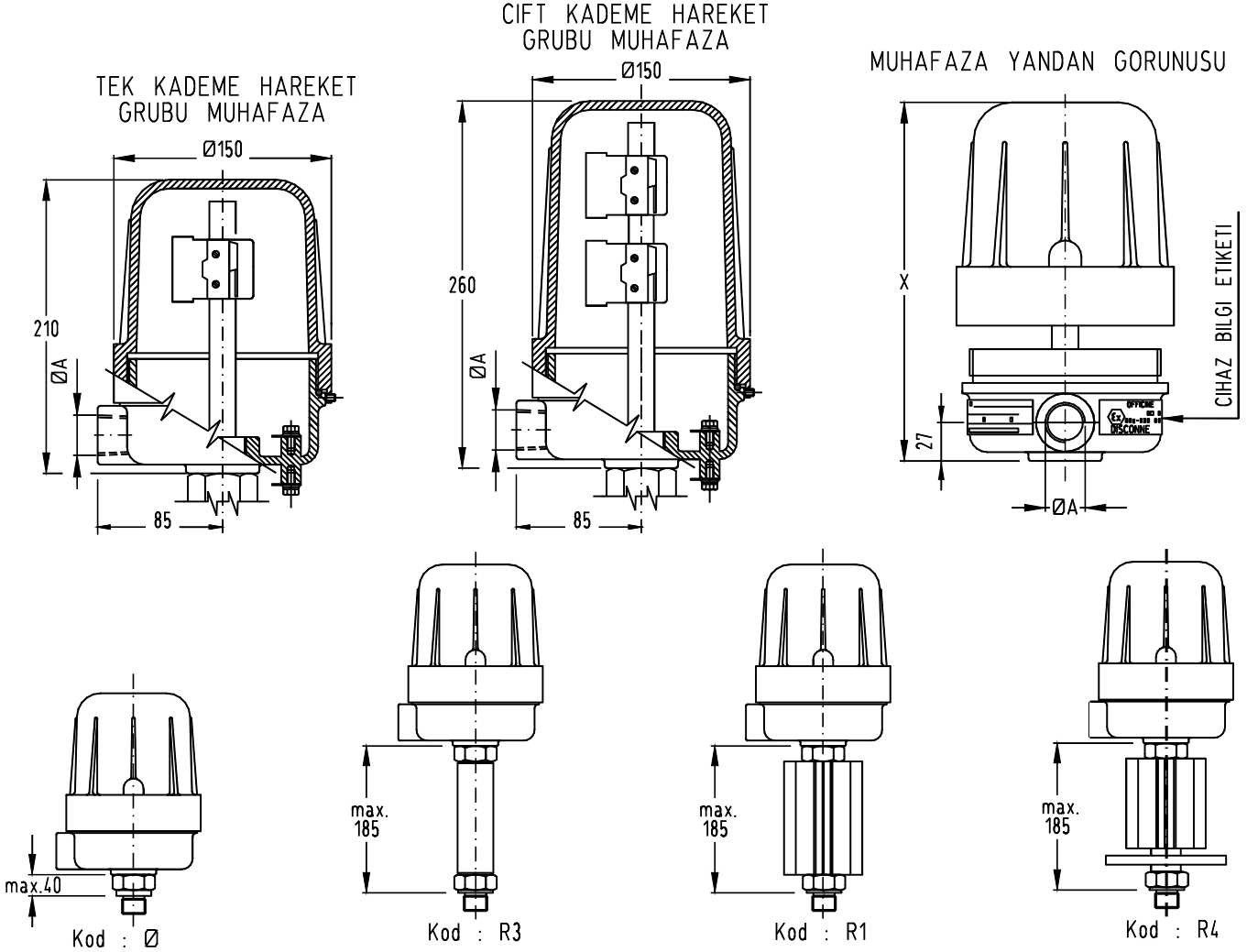
Model	ØA	D
81	141,3 (Ø 5")	155
82	141,3 (Ø 5")	155
83	141,3 (Ø 5")	155
84	168,3 (Ø 6")	165

9. BOYUTLU ÇIZIMLAR MUHAFAZA

KOD	SIVI SICAKLIĞI
Ø	-10÷+135
R3	-11÷-80
R1	+136÷+250
R4	+251÷+500

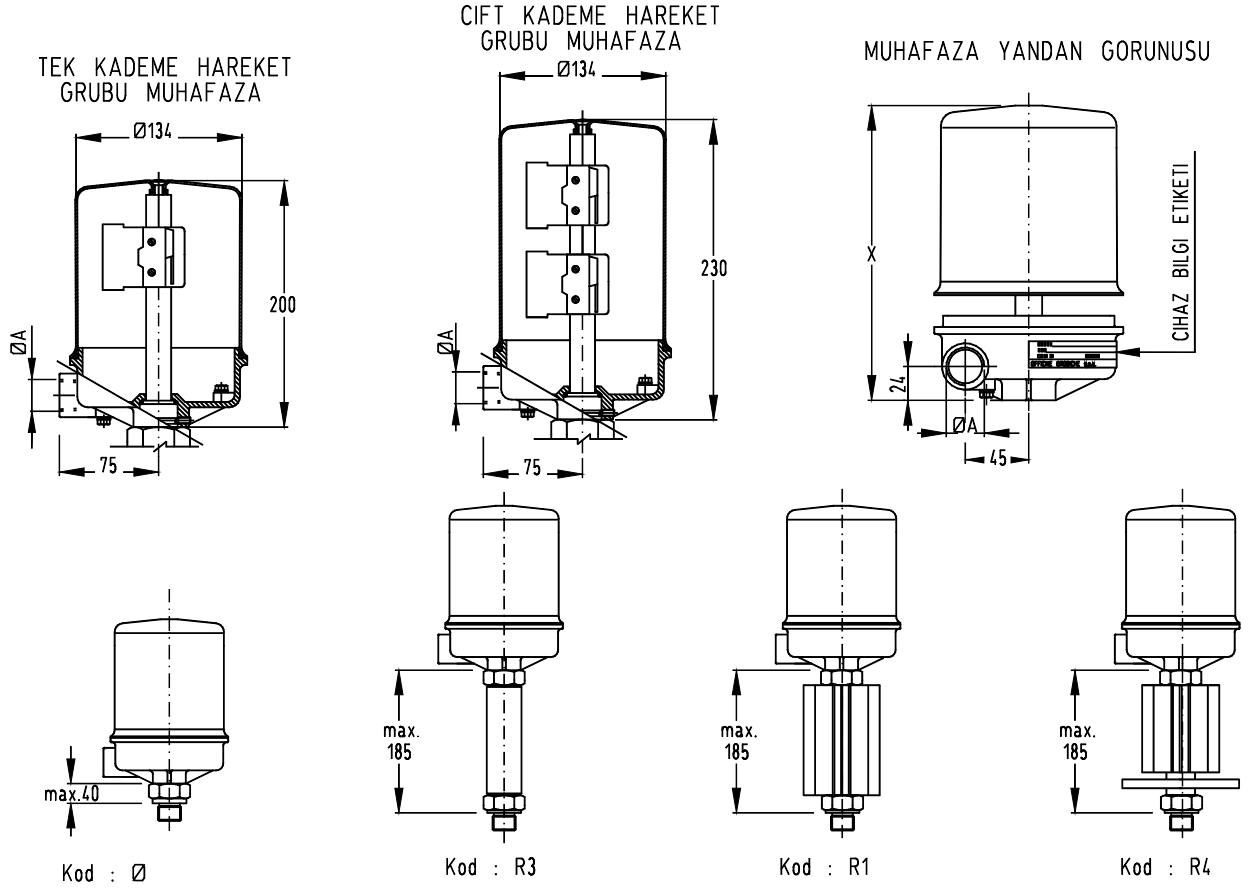
ELEKTRİK BAĞLANTILARI Ø A	
EP	WP
1/2" NPT	1/2" NPT
3/4" NPT	3/4" NPT
1/2" UNI 6125	1/2" (GAS) ISO 228/1
3/4" UNI 6125	3/4" (GAS) ISO 228/1
ISO M20x1.5	1/2" UNI 6125
	ISO M20x1.5

MUHAFAZA (EEx-d IIC T6)



MUHAFAZA KAPAĞINI SÖKMEK İÇİN GEREKLİ OLAN MESAFALAR: X =340 TEK KADEME HAREKET GRUPLU MUHAFAZA
X =440 CİFT KADEME HAREKET GRUPLU MUHAFAZA

MUHAFAZA WP (KALAY IP66)



MUHAFAZA KAPAGINI SOKMEK İÇİN GEREKLİ OLAN MESAFAYI: X =320 TEK KADEME HAREKET GRUPLU MUHAFAZA
X =400 CİFT KADEME HAREKET GRUPLU MUHAFAZA

MUHAFAZA WP (KONNEKTÖR ÇIKIŞLI)

Codu : C5-C6-C14

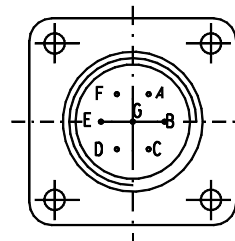
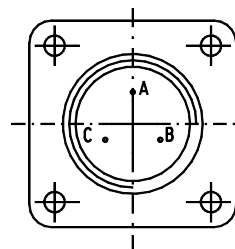
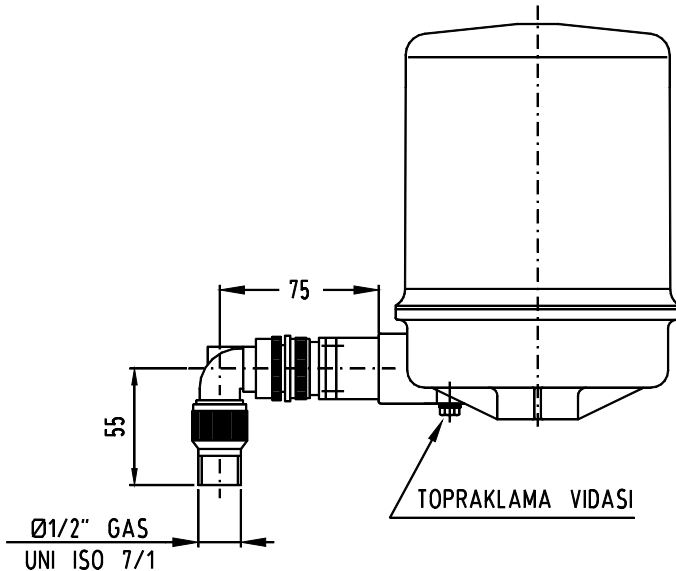
SPDT

B-C NORMALDE KAPALI
C-A NORMALDE AÇIK

Codu : C7-C8-C14

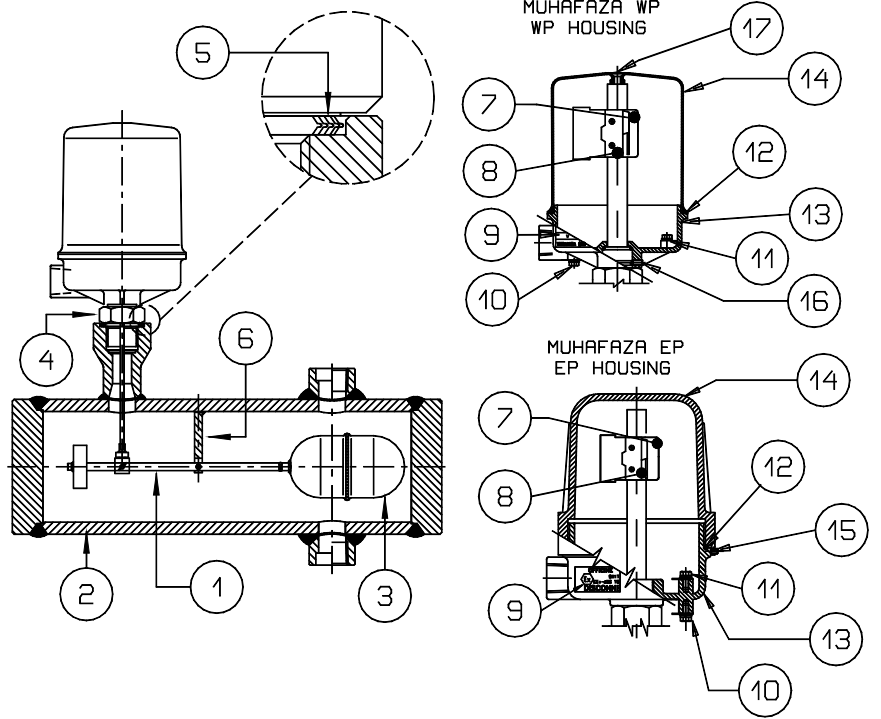
DPDT

B-C E-F NORMALDE KAPALI
C-A F-D NORMALDE AÇIK
G TOPRAKLAMA



10. ÖNERİLEN YEDEK PARÇALAR (*)

POZIS YON	AÇIKLAMA
1	Samandira çubuğu ile birlikte
2	Cihaz gövdesi
3	Samandira
4	Rekor
(*) 5	Conta
6	Poyra
(*) 7	Salter grubu
(*) 8	Mikro salter
9	Cihaz bilgi etiketi
10	Dis topraklama grubu
11	İç topraklama grubu
(*) 12	Muhafaza contası
13	Muhafaza tabanı
14	Muhafaza kapagi
15	EP tip muhafaza kapagi baglama/sabitleme pulu
16	WP tip muhafaza tabanı baglama/sabitleme pulu
17	WP tip Muhafaza kapagi sabitleme vidasi



Yedek parçası siparisinde daima parçanın seri numarasını belirtiniz.

Adi geçen bu seri numarası muhafaza üzerine yapıştırılmış olan cihaz bilgi etiketi üzerinde belirtilmiştir, (9. pozisyona bakınız) ve bu seri numarası "F" ile başlayıp bes rakkamıdır, (örn: F45678).

11. ARIZA GİDERME, SORUN ÇÖZME

80 serisi seviye anahtarları (salterler) normal şartlarda arıza vermezler.

Seviye anahtarı değiştirme işlemini yerine getirmeyecek olursa 7. madde de (BAKIM) belirtildiği şekilde samandırayı ve mikroanahtarı gözden geçirin.

12. ATIK VE İMHA ETME

Cihazlar kullanım ömürlerini tamamladıktan ve işlevselliğini tamamen yitirdikten sonra yürürlükte olan mevzuatlara uygun olarak hurdaya çıkartılırlar.

Üzerinde bulunan contalar, müşteri tarafından talep edilip monte edilmiş olan özel koruyucu kaplamalar ve plastik malzemeden olan her şeyden arındırıldıktan sonra metal aksamlar geri dönüşümlüdür.

UYARI:

Eğer monte edilmiş olan mikroanahtarların tipi civa ampül tipte ise (VD yönetmeliği), bu durumda malzemeler zararlı toksik maddelerle ilgili yürürlükte olan mevzuatlara uygun olarak imha edilmelidir. Diğer türdeki mikroanahtarlar bu kurallara tabi değildir.



13. GARANTI

80 serisi tüm anahtarlar (salterler) üretim hatalarına karsın teslim tarihinden itibaren 12 ay garantilidir. Arızanın cihaz kullanımından kaynaklı bir sebepten ileri gelmemesi şartıyla, arızalı cihaz iade edilecek ve Orobiche tamir/bakım atölyeleri

yukarıda belirtilen garanti süresi içerisinde çalışmayan veya hatalı çalışan cihaz ve/veya cihaz parçalarını garanti kapsamında (nakliye masrafları hariç) değiştireceklerdir.

Cihazlar, sipariş formu üzerinde spesifik olarak belirtilmiş ve kabul edilmiş olan işlerin dışında farklı amaçlar için kullanılması durumunda, yanlış ve hatalı kullanımından dolayı OROBICHE ATÖLYELERİ hiçbir şekilde sorumlu olmayacaktır.

Bu gibi durumlarda hiçbir şikâyet ve itiraz dikkate alınmayacaktır.

Kurulumdan veya şahsi kullanımdan kaynaklı hasarlar ve/veya masraflar doğrudan ve dolaylı olarak hiçbir şekilde OROBICHE ATÖLYELERİNE atfedilemez ve talep edilemez.

Cihaz, teslim tarihinden itibaren azami 10 yıl süreyle kullanılabilir.

Bu süre sonunda iki alternatif vardır:

- 1) Cihazı yeni bir cihazla değiştirmek,
- 2) OROBICHE ATÖLYELERİNDE revizyon yaptırmak.

CIHAZLARIN İADE EDİLMESİNDE UYGULANACAK OLAN PROSEDÜR

İadesi yapılacak olan cihazla birlikte aşağıdaki bilgiler muhakkak belirtilmelidir:

- 1) Satın alan müşterinin adı,
- 2) Malzemenin adı ve tanımı,
- 3) Tespit edilen hata,
- 4) İşlem bilgileri,
- 5) Cihaz ile temas etmiş olan kişiler.

Cihaz tamamen temizlenmiş vaziyette, üzerinde toz veya buna benzer herhangi bir pislik olmadan teslim edilmelidir. Aksi takdirde, OROBICHE ATÖLYELERİ bakım yapmama ve cihazı müşteriye geri göndermeme hakkını saklı tutar.

SON NOTLAR

Her bir cihaz tamamen montajı yapılmış vaziyette ve gerekli olan tüm aksesuarları ile birlikte tedarik edilir.

Bazı parçalar sadece özel durumlarda ayrıca tedarik edilmektedir.

Bu nedenle, cihazı teslim aldığınız zaman dikkatlice gerekli kontrolleri yapınız ve eksiklik veya hasar tespit edilmesi durumunda durumu derhâl tedarikçinize bildirin.

ÖNEMLİ NOT : CIHAZLARIN POTANSİYEL PATLAMA TEHLİKESİ BULUNAN ALANLARDA KULLANILACAK OLMASI DURUMUNDA, CIHAZ KULLANICISI STANDART KULLANIM TALİMATLARINA EKLI BULUNAN İLAVE EMNİYET TALİMATLARINI DİKKATE ALMALIDIR.