



OFFICINE OROBICHE S.p.A.

SƏVIYYƏ RELELƏRİ ÜÇÜN TƏLİMATNAMƏ

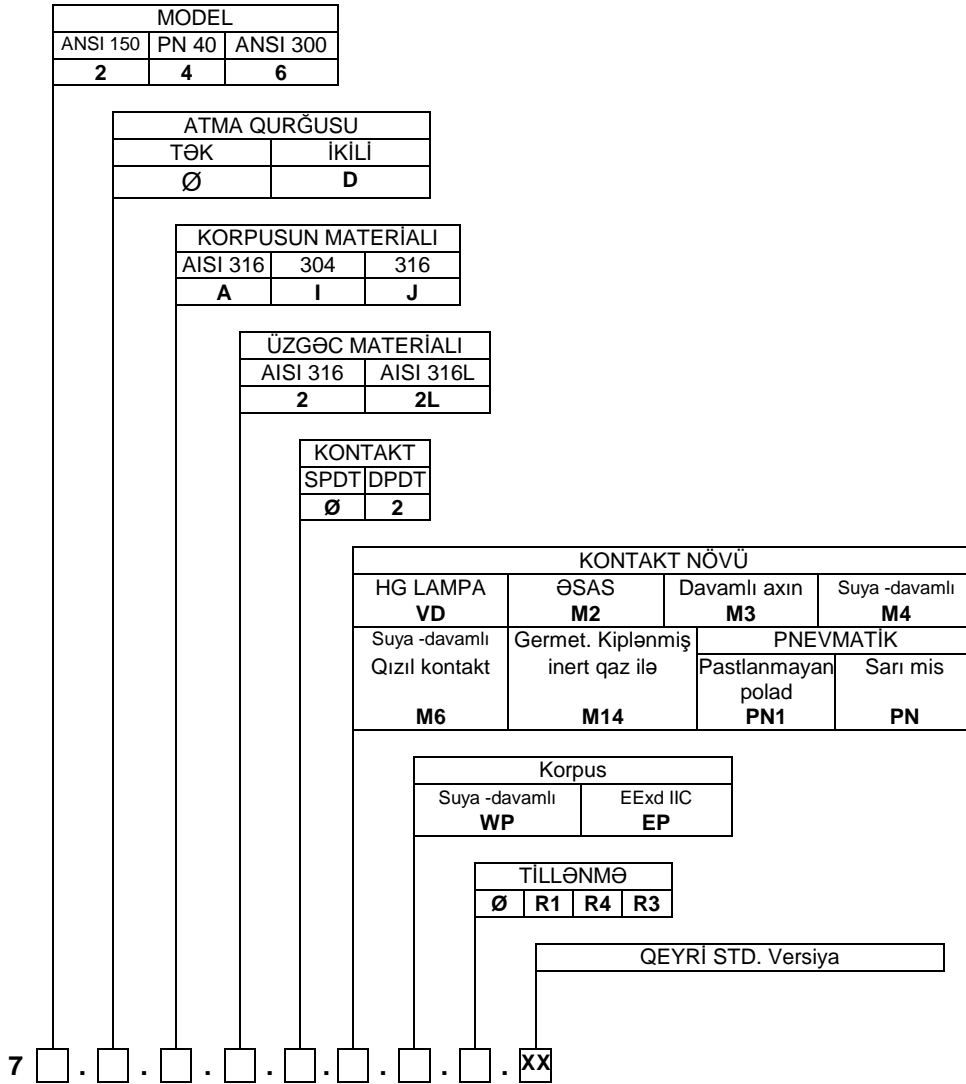
SERİYA 70 Elektrik

1/8

1. NÖC-**mm** TƏSVİRİ

70 seriyalı modellər təzyiqli çənlər üzərində şaquli vəziyyətdə xarici lateral quraşdırılma üçün işlənilib hazırlayıb. Modellər bir və ya iki söndürmə mexanizmlərə malikdir. Hər mexanizm aşağı/yüksək səviyyəli kontrol və/ya siqnalizasiyalar üçün tək (SPDT) və ya ikili (DPDT) ilə təchiz edilə bilər.

2. MODELİN İDENTİFİKASIYASI



3. İŞ PRİNSİPI

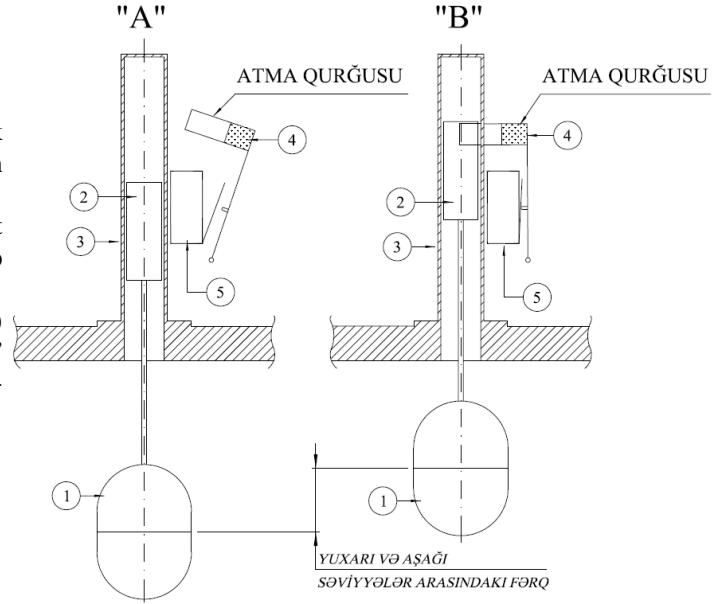
İş prinsipi hidrostatik prinsiplər əsasında (ARXIMED' qanunu).

Mayenin səviyyəsini göstərən üzgəc (1) qeyri maqnetik altlıq tıxacı (3) ilə maqnetik paslanmayan poladdan olan kiçik ştokla (2) mil vasitəsi ilə birləşdirilib.

Bu tıxac (3) maqnit (4) və mikro-çeviricidən (5) ibarət olan təzyiç atan mexanizmlə (şəkilə bax) təchiz edilib və linklər vasitəsi ilə qarşılıqlı əlaqələndirilib.

Mayenin səviyyəsi aşağı olduqda "A" maqnit (4) hərəkətsizdir; mayenin səviyyəsi yüksək olduqda "B" maqnit (4) kiçik ştokla (2) cəlb olunur və nəticədə mikro-çevirici (5) atr.

Mayenin "A" və "B" səviyyələri arasındakı fərq təzyiç atma fərqi adlanır.



4. QURASHDIRMA

4.1 YIĞMA

Səviyyə relesini quraşdırmazdan əvvəl, çənin və səviyyə relesinin birləşmələrinin uyğun olmasını yoxlayın.

NÖC-nin xaricdən yüklənməsi ciddi qadağandır və onu gərginləşməkdən qorumaq istifadəçinin borcudur; ondan dayaq nöqtəsi kimi istifadə etməyin. Elektrokimyəvi korroziyaya yol verməmək üçün, müxtəlif elektrokimyəvi potensiala malik hər hansı materialdan istifadə etmək qadağandır.

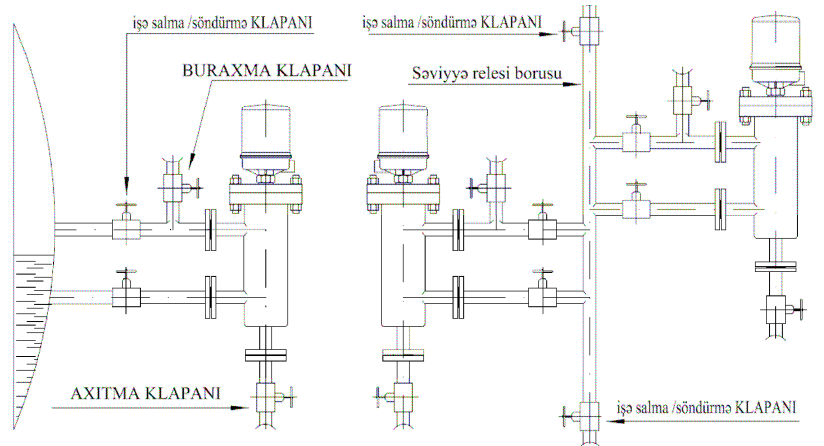
İstifadəçi bu halın baş verməsinin qarşısını alan bütün texniki vasitələrdən istifadə etməlidir.

Sistem maksimum nəzərdə tutulmuş həddən yuxarı təzyiçin artmasının qarşısını almaq üçün müəyyənləşdirilmiş texniki cihazla təmin edilməlidir.

Bizim tövsiyyə etdiyimiz "KAMERALI" NÖC-1 on/off klapanlarından istifadə etməklə NÖC-ni asan çıxarmağa və NÖC-nin içərisindəki hər hansı çöküntüləri buraxma klapanları vasitəsi ilə boşaltmağa imkan verir.

Buxar və ya hava cibləri yaranması ehtimalı olduqda, yuxarı muftalarda boşalma klapanları quraşdırmaq tövsiyə olunur.

Tənzimləmə məqsədi ilə iki və ya daha çox NÖC-1 quraşdırmaq lazım gəldikdə, bunları səviyyə relesinin birləşdirildiyi xəttin üzərinə quraşdırmaq tövsiyə olunur.



Güclü vibrasiyaya məruz qalan çənlər üzərində səviyyə relələri quraşdırmaq lazım olduqda, bizim Müştəri Xidmətlərinə müraciət edin.

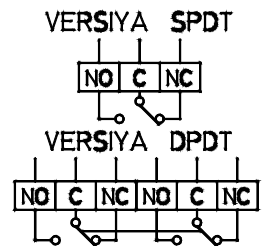
4.2 NAQİLLƏR

Örtüyün daxilində səviyyə relesinin birləşmələr lövhəsi var. NC

– C – NO birləşmələri üçün (sağdakı şəkilə baxın).

Enerji verilməzdən əvvəl karterin qapağının düzgün bağlanmasını yoxlayın.

İşçi heyəti və mümkün digər avadanlıqları qorumaq üçün istifadəçi müvafiq torpaqlama birləşmələrini təmin etməlidir.



NO=ADİ VƏZİYYƏTDƏ AÇIQ

C= ADİ

NC= ADİ VƏZİYYƏTDƏ QAPALI



5. İŞƏ SALMA

Gözlənilən işçi yüklərin qəbul edilmiş yükədən (maksimum təzyiq və temperatur, minimum xüsusi çəki) çox olmamasını və şəbəkə gərginliyinin NÖC-nin məlumat lövhəciyində göstərilən gərginliyə uyğun olmasını təmin edin. Mayenin səviyyəsini bir neçə dəfə dəyişdirməklə NÖC-nin düzgün dayanmasını yoxlayın.

6. KALİBRASIYA

NÖC-1 zavoddan yola salınmazdan əvvəl kalibrasiya edilir və beləliklə quraşdırma zamanı heç bir kalibrasiya tələb olunmur. If it needs to be adjusted, see point (Adjusting the tripping point) in the MAINTENANCE paragraph below.

7. TEXNİKİ XİDMƏT

Tam məhsuldarlığı təmin etmək üçün səviyyə relesinin cari əsaslarla (altı aydan bir, və s.) təftiş olunması tövsiyyə edilir.

Bütün texniki xidmət işləri NÖC-1 söndürüldükdən, təzyiq və maye boşaldıldıqdan sonra və otaq temperaturunda (NÖC-nin yüksək və ya aşağı temperaturda işləməsindən asılı olaraq) və kontakt qidalandırıcı gərginlikdən azad edildikdən sonra aparılmalıdır.

7.1 XƏBƏRDARLIQLAR

- HEÇ VAXT enerji mənbəyini ayırmazdan əvvəl örtüyün qapağını açmayın;
- HEÇ VAXT təftiş üçün mütləq lazım olan vaxtdan artıq müddətə örtüyü qapaqsız qoymayın
- HEÇ VAXT səviyyə relesini məlumat lövhəciyində göstərilənlərdən artıq təzyiq və temperatur səviyyələrini ilə işlətməyin;
- HEÇ VAXT səviyyə relesini məlumat lövhəciyində göstərilənlərdən artıq şəbəkə gərginliyi ilə işlətməyin;
- HEÇ VAXT əvvəlcə müvafiq təlimatları diqqətlə oxumadan heç bir hissəni tənzimləməyin və ya dəyişdirməyin. Şübhə yarandıqda, bizim Müştəri Xidmətlərinə müraciət edin;
- HEÇ VAXT NÖC-nin hissələrini yağlamayın;
- Yüksək temperaturlarda istifadə olunduqda, texniki xidmət əməliyyatları zamanı xidmət işçilərinin qorunmasını təmin etmək üçün bütün müvafiq ehtiyat tədbirlərini görün.

7.2 ÜZGƏCƏ CARİ TƏFTİŞ

- NÖC-nin qurğudan ayrılmasını və bütün mayenin drenaj edilməsini təmin edin.
- Enerji mənbəyini ayırın.
- Boltları açaraq və sıxıcı sterjenləri çıxararaq NÖC-ni açın.
- Səviyyə relesinin gövdəsindəki üst flansı qaldıraraq, üzgəci çıxarın (mili və ya üzgəci əyməmək və ya zədələnmək üçün ehtiyatlı olun).
- Gövdəni yoxlayın və onun qabıq örtükdən və/və ya toplanmış çirkədən təmiz və azad olmasını yoxlayın (lazım gəldikdə ehtiyatla təmizləyin)
- Flanesin altındakı boltları açmaqla üzgəc qurğusunu çıxarın.
- Altıq tıxacının içini yoxlayın ki, ərp olmasın (ehtiyac olduqda ehtiyatla təmizləyin).
- Üzgəc və sterjeni yoxlayın ki, ərp olmasın (ehtiyac olduqda ehtiyatla təmizləyin).
- Ehtiyatla üzgəc qurğusunu çıxarın
- Əl ilə üzgəc qurğusunu bir neçə dəfə qaldıraraq yendirin və əmin olun ki, asanlıqla hərəkət edir
- Yoxlayın ki, üzgəc yüksək nöqtəyə çatdıqda çevirici qurğu atır.

7.3 ÜZGƏCİN DƏYİŞDİRİLMƏSİ

Üzgəc qurğusunu çıxardıqdan sonra (bax par. 7.2.) sterjeni saxlayıb zədələnmiş üzgəci açın. Yeni üzgəci sterjenə quraşdırın (ehtiyatlı olun sterjeni əyməyin) par. 7.2.-də sadalanan yoxlamaları yerinə yetirin

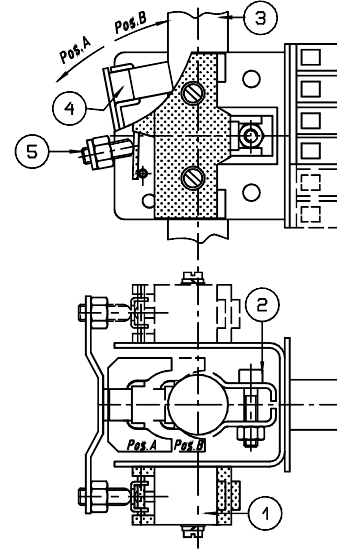
7.4 KONTAKTLARDA CARİ TƏFTİŞ

Enerji təminatını ayırın.

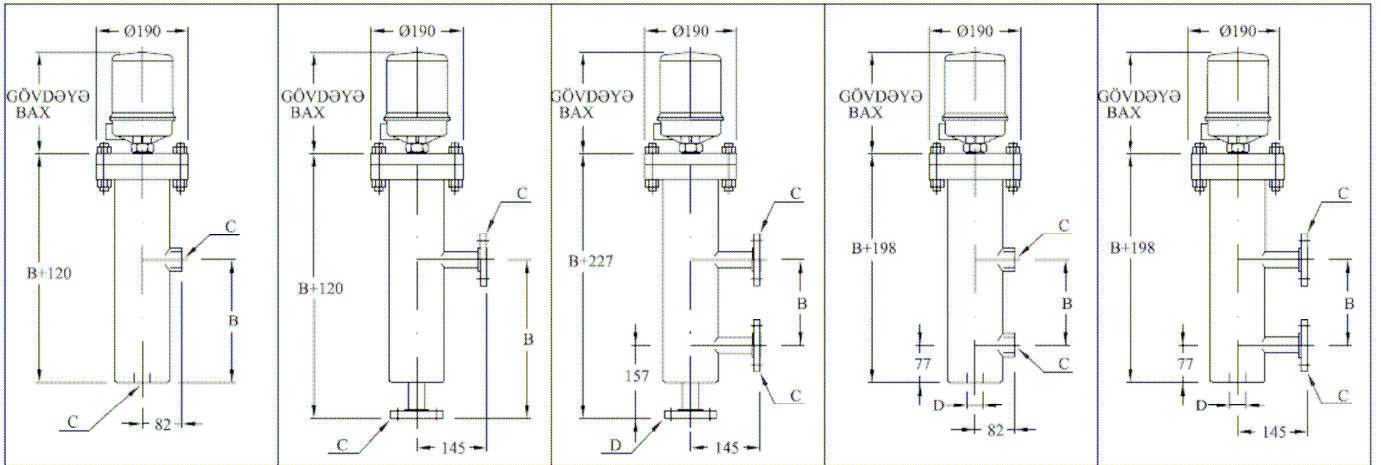
Qapağı açın və vizual olaraq yoxlayın ki, təzyiq atan mexanizm zədələnməyib və köhnəlməyib. Əl ilə maqnitə tərpədin və əmin olun ki mikro çevirici yaxşı işləyir.

7.5 QURĞUNUN VƏ/VƏ YA MİKRO-RELENİN DƏYİŞDİRİLMƏSİ

- a - çevirici qurğunun mövqeyini ölçmək üçün manometrdən istifadə edin; naqilləri birləşmə panelindən ayırın
- b - naqilləri birləşmə panelindən ayırın (ilkin birləşmələrin qeydini edin) və boltları (2) boşaldıb çevirici qurğunun çıxarın;
- c - mikro-çeviricini (1) dəyişin
- d - altlıq tıxacda (3) çevirici qurğunu dəqiqlik ilə əvvəlki vəziyyətinə qaytarın;
- e - Əl ilə maqnit (4) altlıq tıxacına (3) qarşı çəkərək atma mövqeyini tənzimləyin, başlıqsız boltu (5) mikro-çevirici atana qədər sıxın (3) və başlıqsız boltu bağlamazdan əvvəl bir dönmə saxlayın.
- f - Ommetrdən istifadə edərək və bir neçə dəfə əl ilə yoxlayın ki, mikro-çevirici (1) yaxşı işləsin;
- g - b bəndinə uyğun olaraq naqilləri birləşmə panelinə təkrar birləşdirin.


7.6 ATMA NÖQTƏSİNİN TƏNZİMLƏNMƏSİ

- çevirici qurğu zavoddan çıxarılmazdan əvvəl müştərinin spesifikasiyasına uyğun olan atma nöqtəsinə kalibrasiya edilib, onun ilkin mövqeyini adi hallarda tənzimlənməyə gərək olmur.
- Standart atma nöqtəsinə dəyişməyə zəruriyyət olarsa, aşağıdakı göstərişləri yerinə yetirin:
 - a - çevirici qurğunun tıxacın (3) üst tərəfinə;
 - b - ehtiyac olduqda mayenin başını doldurun;
 - c - çevirici qurğunun atana qədər yavaş-yavaş yendirin ("A"- mövqeyindən "B"- mövqeyinədək).
- yüksək səviyyəli siqnalizasiya üçün çevirici qurğunu bu mövqedə bərkidin; aşağı səviyyəli siqnalizasiya üçün maqnit (4) "A"- mövqeyinə qayıdanadək çevirici qurğunu yavaş-yavaş qaldırın və sonra boltla (2) bu mövqedə bərkidin.

8. GÖVDƏNİN ÖLÇÜLƏRLƏ ÇERTYOJLARI


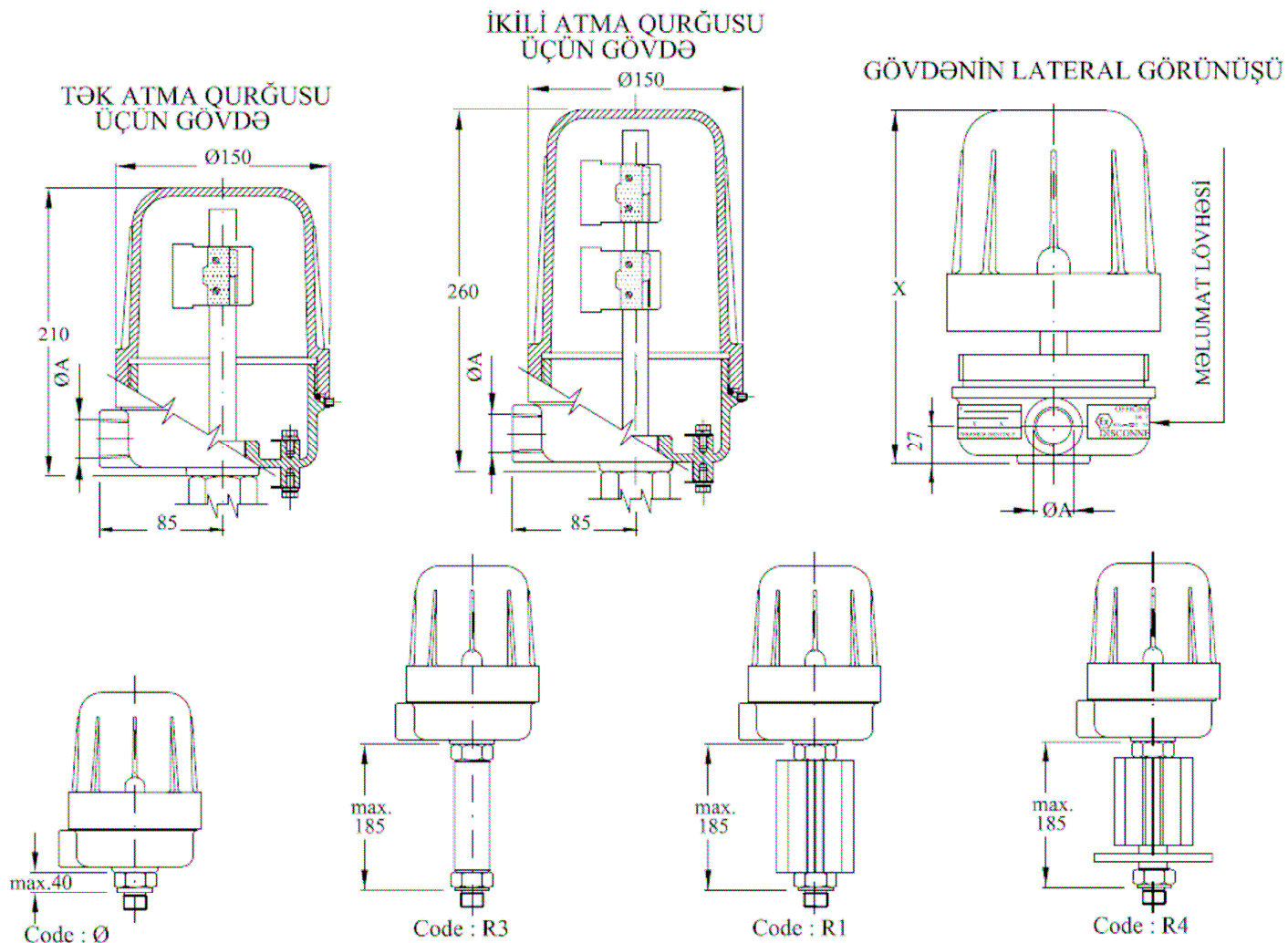
Verilmiş işarələr

B = sahə **C** = birləşmələr **D** = boşalma

9. GÖVDƏNİN ÖLÇÜLƏRLƏ ÇERTYOJLARI

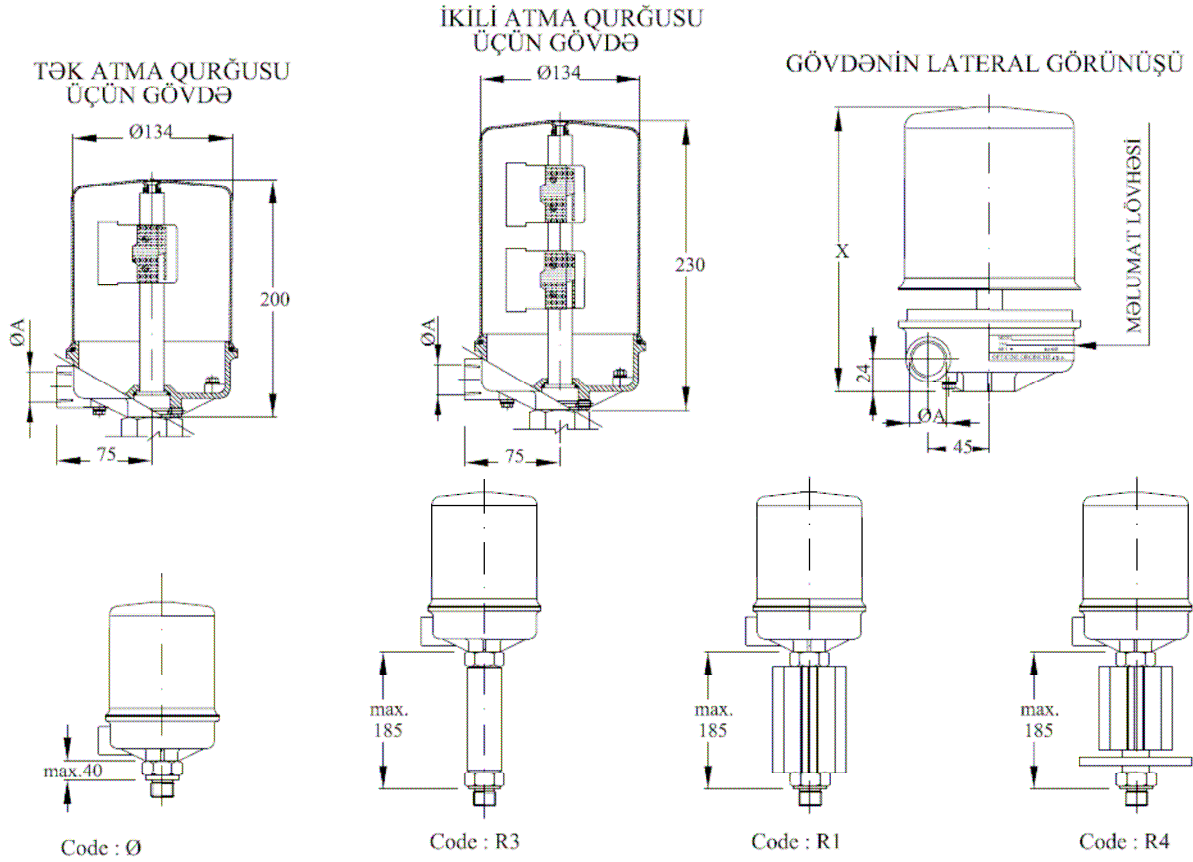
KOD	MAYENİN TEMPERATURU
Ø	-10÷+135
R3	-11÷-80
R1	+136÷+250
R4	+251÷+400

ELEKTRİK BİRLƏŞMƏLƏR Ø A	
EP	WP
1/2" NPT	1/2" NPT
3/4" NPT	3/4" NPT
1/2" UNI 6125	1/2" (GAS) ISO 228/1
3/4" UNI 6125	3/4" (GAS) ISO 228/1
ISO M20 x 1.5	1/2" UNI 6125
	ISO M20 x 1.5

EP KORPUSU (EEx-d IIC T6)


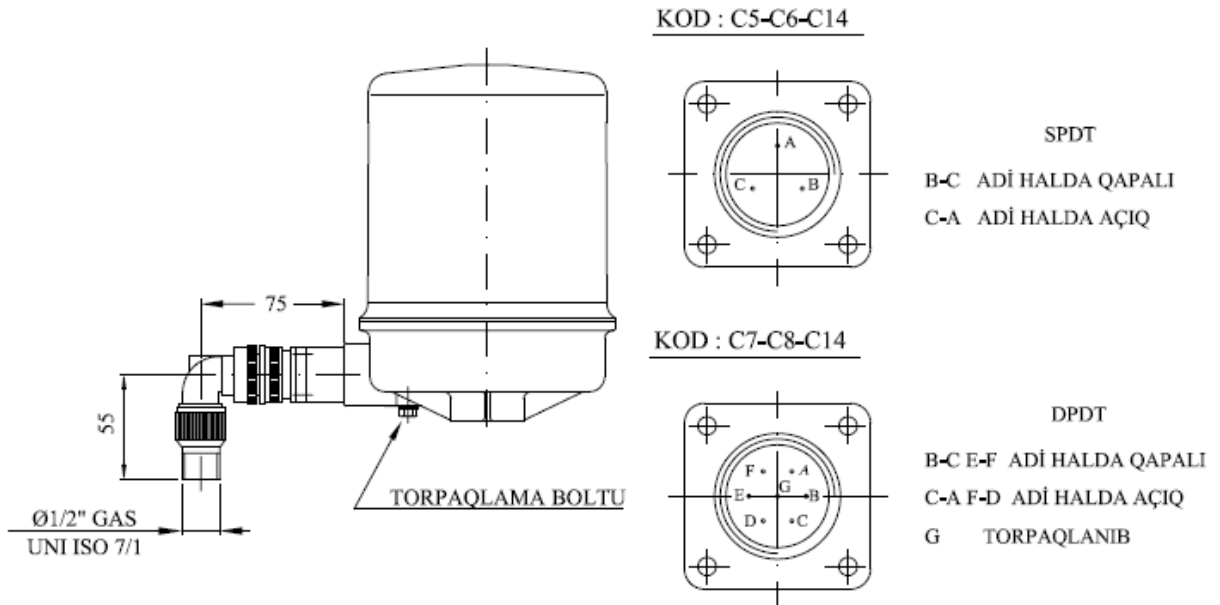
GÖVDƏ QAPAĞININ ÇIXARILMASI ÜÇÜN TƏLƏB OLUNAN YER: X=340 TƏK ATMA QURĞUSU İLƏ GÖVDƏ
X=440 İKİLİ ATMA QURĞUSU İLƏ GÖVDƏ

WP KORPUS (SUYA DAVAMLI IP 66)



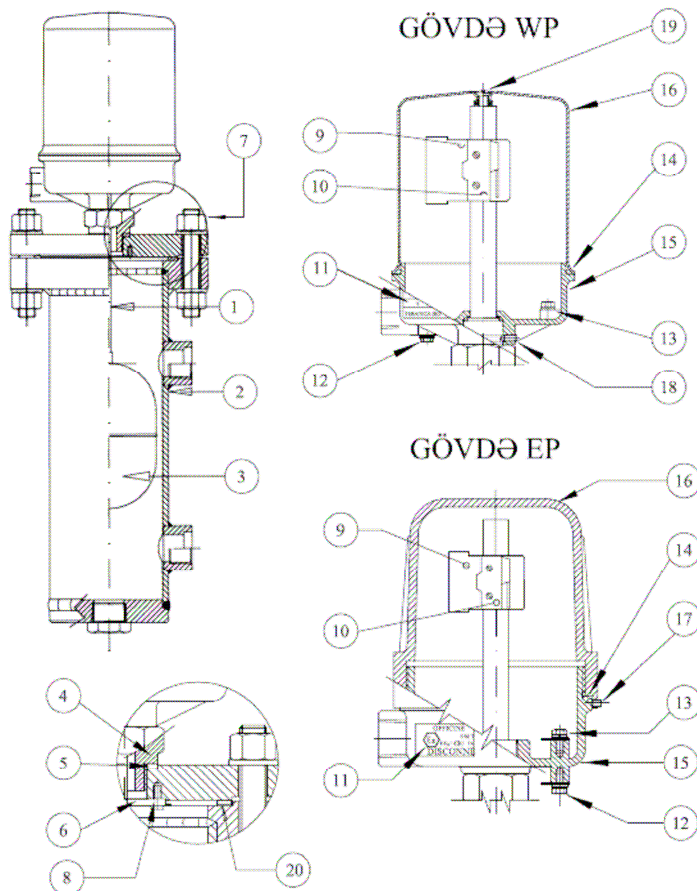
GÖVDƏ QAPAĞININ ÇIXARILMASI ÜÇÜN TƏLƏB OLUNAN YER: X=320 TƏK ATMA QURĞUSU İLƏ GÖVDƏ
X=400 İKİLİ ATMA QURĞUSU İLƏ GÖVDƏ

WP KORPUS (BİRLƏŞDİRİCİNİN ÇIXIŞI İLƏ)



10. TÖVSIYƏ OLUNAN EHTİYAT HİSSƏLƏRİ (*)

	Pozisiya	Adları
	1	Üzgəc mili
	2	Gövdə
(*)	3	Üzgəc
	4	Mufta
(*)	5	Kipkəc
	6	Üzgəc stoperi
	7	Sterjen
	8	Boltlar
(*)	9	Çevirici
(*)	10	Mikriçeviricilər
	11	NÖC-nin məlumat lövhəciyi
	12	Xarici torpaqlama qurğusu
	13	Daxili torpaqlama qurğusu
(*)	14	Gövdə kipkəci
	15	Gövdə özülü
	16	Gövdə qapağı
	17	Örtüyü EP tipli gövdəyə bərkidən boltlar qrupu
	18	Özülü WP tipli gövdəyə bərkidən boltlar qrupu
	19	Örtüyü WP tipli gövdəyə bərkidən boltlar qrupu
(*)	20	Korpus kipkəci



Ehtiyat hissələrini sifariş edəndə həmişə cihazın seriya nömrəsinin qeyd edin.

Onu siz korpusun üzərindəki pasport lövhəsində tapa bilərsiniz (bax Mövq.11) və "F" hərifi ilə başlayan 5 rəqəmdən ibarətdir (məs.: F45678).

11. NASAZLIQLARIN ARADAN QALDIRILMASI

70 seriyalı səviyyə releləri bir qayda olaraq nasazlıqlara məruz qalmırlar.

Əgər səviyyə relesində dayanma getmirsə, 7-ci paraqrafda (TEXNİKİ XİDMƏT) izah olunduğu kimi üzgəci və mikroreleni yoxlayın.

12. MƏHV ETMƏ

Səviyyə releləri öz istismar müddətini başa vurduqdan sonra, onlar qüvvədə olan qanunlara əsasən məhv edilməyə göndərilməlidir.

Məhv etmə zamanı, onların konstruksiyalarında istifadə edilmiş polimerlərə, kauçuk və rezinlərə (PVC, PTFE, PP, PVDE, neoprene, viton və s.) xüsusi diqqət verin.

Kipkəclər və ara qatları, sifarişçi tərəfindən sifariş edilmiş xüsusi qoruyucu örtüklər və digər plastik hissələr çıxarıldıqdan sonra metal hissələr təkrar emal edilə bilər.

Xəbərdarlıq:

Əgər civə lampalı mikro-çevirici (code VD) quraşdırılıbsa, onlar toksik maddələr üzrə mövcud qanunvericiliyə uyğun olaraq kənarlaşdırılmalıdırlar; digər mikro-çevirici növləri bu qanunvericilik təsir etmir.



13. ZƏMANƏT

70 seriyalı səviyyə relələrində göndərildiyi tarixdən 12 ay müddətində istehsal nasazlıqlarına görə zəmanət verilir. Nasazlıqlar baş verdiyi halda, yuxarıda müəyyənləşdirilmiş zəmanət dövrü müddətində Officine Orobiche şirkəti istənilən zədələnmiş hissəni zəmanət əsasında dəyişməyi öz öhdəsinə götürür (**göndərilmə xərcləri bura daxil deyil**), lakin qüsurlu NÖC-dən düzgün istifadə etməməkdən irəli gəlməməlidir.

Officine Orobiche şirkəti sifarişdə müəyyənləşdirilmiş spesifikasiyalardan kənar məqsədlərlə istifadə edilmiş avadanlıqlarının düzgün istifadə edilməməsi üçün məsuliyyət daşımır. Düzgün istifadə edilmədiyi halda zədələnmələr üçün heç bir şikayət qəbul edilmir.

Birbaşa və ya dolayısı ilə düzgün quraşdırmama və ya düzgün istifadə etməmə nəticəsində yaranmış heç bir zədə və/və ya xərc heç bir şərtlə şirkətinin Officine Orobiche hesabına yazıla və ya hesablanıla bilməz.

NÖC-1 göndərildiyi tarixdən maksimum 10 il müddətində istismar edilə bilər.

Bu müddət başa çatdıqdan sonra, sifarişçinin iki alternativ var:

- 1) NÖC-1 təzəsi ilə əvəz etmək.
- 2) NÖC-1 Officine Orobiche şirkəti tərəfindən əsaslı təmir etdirmək.

NÖC-1 NECƏ QAYTARMALI

Hər hansı bir qaytarılan NÖC-1 aşağıdakıları göstərən vərəqə ilə müşayiət olunmalıdır:

- 1) Sifarişçinin adı.
- 2) Materialın təsviri.
- 3) Nasazlıqlar haqqında ətraflı məlumat.
- 4) Proses haqqında məlumat.
- 5) NÖC-nin təmasda olduğu mayelər.

Qaytarılan NÖC-1 tozdan və ya çöküntülərdən tam təmizlənmiş halda olmalıdır; əks halda, Officine Orobiche şirkəti NÖC-na lazım olan texniki xidməti göstərməkdən imtina etmək və avadanlığı sifarişçiyə "aşkar edildiyi kimi" qaytarmaq hüququnu özündə saxlayır.

SON QEYDLƏR

Hər NÖC-1 sifarişçi tərəfindən sifariş edilən bütün köməkçi hissələrlə tam yığılmış halda çatdırılır.

Yalnız istisna hallarda müxtəlif hissələr ayrı təchiz olunur.

Ona görə də biz sifarişçiyə təchizə çatdırılan kimi yoxlamağı və hər hansı uyğunsuzluqlar haqqında dərhal OFFICINE OROBICHE şirkətinə məlumat verməyi tövsiyə edirik.

N.B. CİHAZLARDAN POTENSİAL TƏHLÜKƏLİ ZONALAR KİMİ MÜƏYYƏNLƏŞDİRİLMİŞ SAHƏLƏRDƏ İSTİFADƏ ETMƏK NƏZƏRDƏ TUTULDUQDA, İSTİFADƏÇİ STANDART TƏLİMATLARA QOŞMA EDİLMİŞ ƏLAVƏ TƏHLÜKƏSİZLİK TƏLİMATLARINA ƏMƏL ETMƏLİDİR.