

**1020 SERİYALI SƏVİYYƏ RELELƏRİ ÜÇÜN TƏLİMAT KİTABI
ELEKTRİK**
1. NÖC-mm TƏSVİRİ

1020 modelli səviyyə releləri yivli və ya flansı birləşmə vasitəsi ilə çənlərdə horizontal quradırılmaq üçün işlənmişdir. Standart modellər yüksək və ya aşağı səviyyə qəza signalı üçün bir və ya iki elektrik kontaktı ilə təchiz olunmuşdur. 1020 modelini təmiz mayelərlə işlətmək tövsiyə olunur.

NÖC-ı çən xaricində istifadə üçün "SƏVİYYƏ KAMERASI" ilə təchiz oluna bilər.

2. MODELİN İDENTİFİKASIYASI

Bizim təchiz etdiyimiz bütün cihazlar cihazın identifikasiya lövhəsində yerləşdirilmiş seriya nömrəsi vasitəsi ilə identifikasiya edilməlidir. Belə lövhə cihazın baş hissəsinə möhkəm bərkidilir.

Model	1A	2" YİVLİ
	1B	3" YİVLİ
	1Q	92x92 KVADRAT FLANS
	2	HEDDİ 150#
	4	HEDDİ PN40
	6	HEDDİ 300#

Gövdenin Materialı	
A	KARBONLU METAL
J	AISI 316

Üzgecin Materialı	
2	AISI 316

Kontaktlar	M2	Baza
	M3	FASİLESİZ CEREBAN
	M4	Su Keçirmeyen
	M6	Su keçirmeyen, qızıl kontakt
	M14	Tesirsiz qazla herm-k kip-ilmiş

Korpus	
WP	Su keçirmeyen IP66
EP	partlayışa davamlı EExd

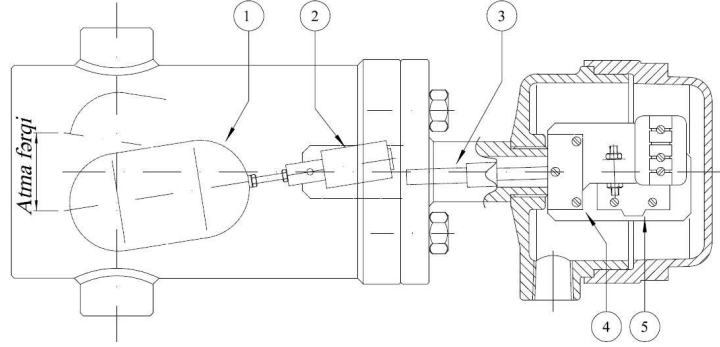
NÖC Kamerası	
Ø	Baxış keçirilmeyen
CHA	Baxış keçirilen

Qeyri STD versiya	
xx	STD deyil

102

3. İŞ PRİNSİPI

Nəzarət edilən mayenin burulğan yaratması daimi maqnitə bərkidilmiş üzgəci YUXARI/AŞAĞI hərəkət etdirir. Maqnitin hərəkəti mikroreleli (5) idarə edən boşaltma cihazında (4) yerləşən ikinci maqnitə (3) komanda göndərir. Çənin təzyiqə davamlı qeyri maqnit materialından hazırlanmış divarı hər iki maqnitin arasında yerləşdirilir. Mayenin yüksək və aşağı səviyyələri arasındakı fərqlər “ dayanma” fərqləri adlanır.



4. QURASDIRMA

4.1 YIGMA

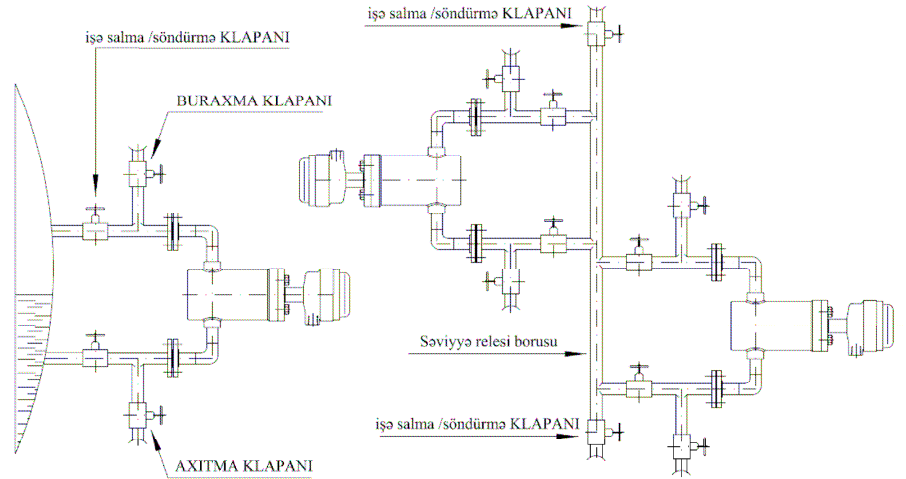
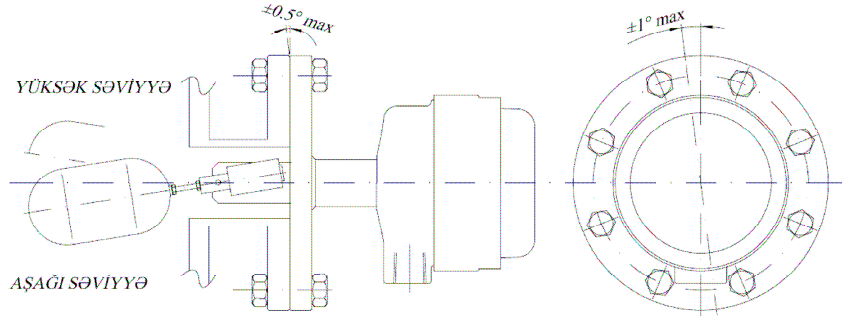
Səviyyə relesini quraşdırmazdan əvvəl, çənin və səviyyə relesinin birləşmələrinin uyğun olmasını yoxlayın. NÖC-nin xaricdən yüklənməsi ciddi qadağandır və onu gərginləşməkdən qorumaq istifadəçinin borcudur; ondan dayaq nöqtəsi kimi istifadə etməyin. Elektrokimyəvi korroziyaya yol verməmək üçün, müxtəlif elektrokimyəvi potensiala malik hər hansı materialdan istifadə etmək qadağandır..

İstifadəçi bu halın baş verməsinin qarşısını alan bütün texniki vasitələrdən istifadə etməlidir.

Sistem maksimum nəzərdə tutulmuş həddən yuxarı təzyiqlin artmasının qarşısını almaq üçün müəyyən edilmiş texniki cihazla təmin edilməlidir.

NÖC-1 **HƏMİŞƏ** elektrik birləşməsi aşağıya doğru vəziyyətdə quraşdırılmalıdır. Bizim tövsiyyə etdiyimiz “KAMERALI” NÖC-1 on/off klapanlarından istifadə etməklə NÖC-ni asan çıxarmağa və NÖC-nin içərisindəki hər hansı çöküntüləri drenaj klapanları vasitəsi ilə boşaltmağa imkan verir.

Buxar və ya hava cibləri yaranması ehtimalı olduqda, yuxarı muftalarda ventilyasiya klapanları quraşdırmaq tövsiyyə olunur. Tənzimləmə məqsədi ilə iki və ya daha çox NÖC-1 quraşdırmaq lazım gəldikdə, bunları səviyyə relesinin birləşdirildiyi xəttin üzərinə quraşdırmaq tövsiyyə olunur. Güclü vibrasiyaya məruz qalan çənlər üzərində səviyyə releləri quraşdırmaq lazım olduqda, bizim Müştəri Xidmətlərinə müraciət edin.



Çənin üzərində yerləşmə nöqtəsi sökmə zamanı lazım olan yeri məhdudlaşdırma biləcəkdir maneədən kifayət qədər uzaq olmalıdır. Bundan başqa, çənin daxilində üzgəc hər hansı bir maye turbulensiyasından azad sahədə yerləşdirilməlidir. Bu mümkün olmadığı halda, qeyd olunan turbulensiyaları aradan qaldırmaq üçün mühafizələr təmin edilməlidir.

Hissəni (üzgəc çənin içinə salınmalıdır) quraşdırmazdan əvvəl, birləşmə borusunun həm diametrinə görə, həm də uzunluğuna görə düzgün ölçüdə olmasını həmişə yoxlayın; bundan əlavə, borunun düzgün horizontal vəziyyətdə olmasını (yayınmanın maks. 0.5°-dən çox olmamasını), əgər flanslıdırsa, mərkəzləşmənin maksimum 1°-dən artıq pozulmamasını təmin edin.

Borunun daxili strukturunun üzgəcin yuxarıya və aşağıya düzgün hərəkət etməsinə imkan verməsinə təmin edin.

DİQQƏT. Cihazı quraşdırmazdan əvvəl maqnitin hər hansı metal hissəciyi cəzb etməməsinə təmin edin.

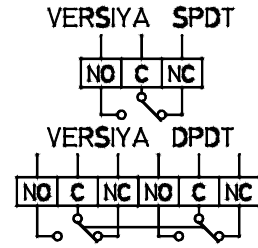
4.2 NAQİLLƏR

Örtüyün daxilində səviyyə relesinin birləşmələr lövhəsi var. NC

– C – NO birləşmələri üçün (sağdakı şəkilə baxın).

Enerji verilməzdən əvvəl karterin qapağının düzgün bağlanması yoxlayın.

İşçi heyəti və mümkün digər avadanlıqları qorumaq üçün istifadəçi müvafiq torpaqlama birləşmələrini təmin etməlidir.



NO=NORMAL AÇIQ

C=ÜMUMİ

NC=NORMAL BAĞLI

5. İŞƏ SALMA

Gözlənilən işçi yüklərin qəbul edilmiş yükədən (maksimum təzyiq və temperatur, minimum xüsusi çəki) çox olmamasını və şəbəkə gərginliyinin NÖC-nin məlumat lövhəciyində göstərilən gərginliyə uyğun olmasını təmin edin. Mayenin səviyyəsini bir neçə dəfə dəyişdirməklə NÖC-nin düzgün dayanmasını yoxlayın.

6. KALİBRASIYA

NÖC-1 zavoddan yola salınmazdan əvvəl kalibrasiya edilir və beləliklə quraşdırma zamanı heç bir kalibrasiya tələb olunmur.

7. TEXNİKİ XİDMƏT

Tam məhsuldarlığı təmin etmək üçün səviyyə relesinin cari əsaslarla (altı aydan bir, və s.) təftiş olunması tövsiyə edilir. Bütün texniki xidmət işləri NÖC-1 söndürüldükdən, təzyiq və maye boşaldıldıqdan sonra və otaq temperaturunda (NÖC-nin yüksək və ya aşağı temperaturda işləməsindən asılı olaraq) və kontakt qidalandırıcı gərginlikdən azad edildikdən sonra aparılmalıdır.

Yoxlama sadə və sürətlidir; yoxlama iki növdür: gövdənin/üzgəcin yoxlanılması və rele qurğusunun yoxlanılması.

XƏBƏRDARLIQLAR

- HEÇ VAXT enerji mənbəyini ayırmazdan əvvəl örtüyün qapağını açmayın;
- HEÇ VAXT təftiş üçün mütləq lazım olan vaxtdan artıq müddətə örtüyü qapaqsız qoymayın
- HEÇ VAXT səviyyə relesini məlumat lövhəciyində göstərilənlərdən artıq təzyiq və temperatur səviyyələri ilə işlətməyin;
- HEÇ VAXT səviyyə relesini məlumat lövhəciyində göstərilənlərdən artıq şəbəkə gərginliyi ilə işlətməyin;
- HEÇ VAXT əvvəlcə müvafiq təlimatları diqqətlə oxumadan heç bir hissəni tənzimləməyin və ya dəyişdirməyin. Şübhə yarandıqda, bizim Müştəri Xidmətlərinə müraciət edin;
- HEÇ VAXT NÖC-nin hissələrini yağlamayın;
- HEÇ VAXT avadanlığı tərkibində dəmir hissəcikləri toplanmış mayelərdə işlətməyin. Maqnitin onları cəzb etməsi bloklanma ilə nəticələnə bilər.
- Yüksək temperaturlarda (və ya "KREOGEN" aşağı temperaturda) istifadə olunduqda, texniki xidmət əməliyyatları zamanı xidmət işçilərinin qorunmasını təmin etmək üçün bütün müvafiq ehtiyat tədbirlərini görün.

7.2 ÜZGƏCƏ CARİ TƏFTİŞ

Vaxtaşırı üzgəci (1) və maqnitin (2) maye tərəfini təmizləyin. Maqnitlə proses flansı arasında və həmçinin maqnitlə fırlanma oxunun dayaqları arasında üzgəcin sərbəst hərəkət etməsinə mane olan qabıqlanma və çirkə olmasını yoxlayın.

- NÖC-nin qurğudan ayrılmasını və bütün mayenin drenaj edilməsini təmin edin.
- Enerji mənbəyini ayırın.
- Boltları açaraq və sıxıcı milləri çıxararaq NÖC-ni açın.
- Səviyyə relesinin gövdəsindəki üst flansı qaldıraraq, üzgəci çıxarın (mili və ya üzgəci əyməmək və ya zədələnmək üçün ehtiyatlı olun).
- Gövdəni yoxlayın və onun qabıq örtükdən və/və ya toplanmış çirkədən təmiz və azad olmasını yoxlayın (lazım gəldikdə ehtiyatla təmizləyin)

Çıxarılmasına ehtiyac olan yerlər aşkar edildikdə, üzgəc qovşağı aşağıdakı kimi demontaj edilməlidir.

- Üzgəci milə bağlayan qaykanı açaraq, üzgəci demontaj edin, hərəkət etməzdən əvvəl üzgəclə vtulka arasındakı məsafəni ölçün;
- Şplintləri çıxararaq maqnit qovşağını demontaj edin və oxu çıxarın;

- Bütün dəsti təmizləyin və maqnit qurğunu və üzgəci ehtiyatla yerinə qoyun;
- Üzgəc qovşağını ehtiyatla yenidən montaj edin;
- Üzgəci əllə qaldırın və endirin və bütün dəstin sərbəst sürüşə bilməsini təmin edin;
- Üzgəc yüksək səviyyə vəziyyətində olduqda avtomat ayırıcının ayrılmasını yoxlayın.

7.3 KONTAKTLARDA CARİ TƏFTİŞ

Enerji təminatını ayırın.

Əks qaykanı (6) boşaltdıqdan sonra örtüyün qapağını demontaj edin.

Qapaq açıldıqdan sonra, dayandırma qurğusunda zədələnmiş və ya köhnəlmiş hissələr olmamasını yoxlayın, idarətmə milini (7) hərəkət etdirin və mikrorelenin (5) avtomatik paylama əməliyyatlarını mütəmadi aparmasını yoxlayın.

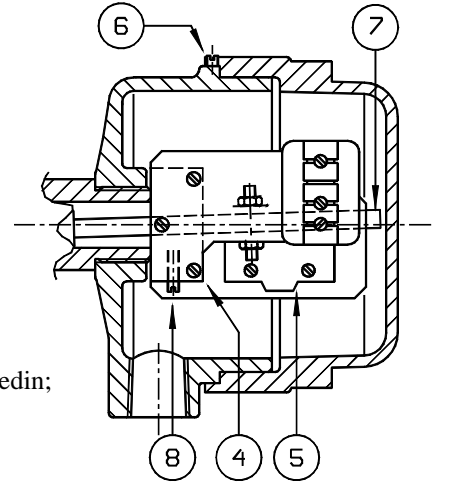
7.4 QURĞUNUN VƏ/VƏ YA MİKRO-RELENİN DƏYİŞDİRİLMƏSİ

Mikrorelələr rele qurğusunun hissələridir.

İşləmə zamanı arası kəsilmələr baş verdiyi hallarda, onların tək dəyişdirilməsi mümkün deyil, onlar standart ehtiyat hissə kimi təchiz olunan rele qurğusu (4) ilə birlikdə dəyişdirilməlidir.

Rele qurğusunun dəyişdirilməsi aşağıdakı kimi aparılır:

- Rele qurğusunu boru fitinqinə bağlayan örtüyün daxilindəki hər iki vinti (8) açın;
- Rele qurğusunu çıxarın;
- Təzə rele qurğusunu quraşdırın;
- Hər iki vinti (8) möhkəm sıxın;
- Dayandırıcı qurğunun NÖC-nin oxuna nəzərən tam yuxarıya doğru olmasını təmin edin;
- İdarətmə mili vasitəsi ilə kiçik relenin düzgün işləməsini yoxlayın;
- Örtüyün qapağını və müvafiq qovşağı yerinə bağlayın.

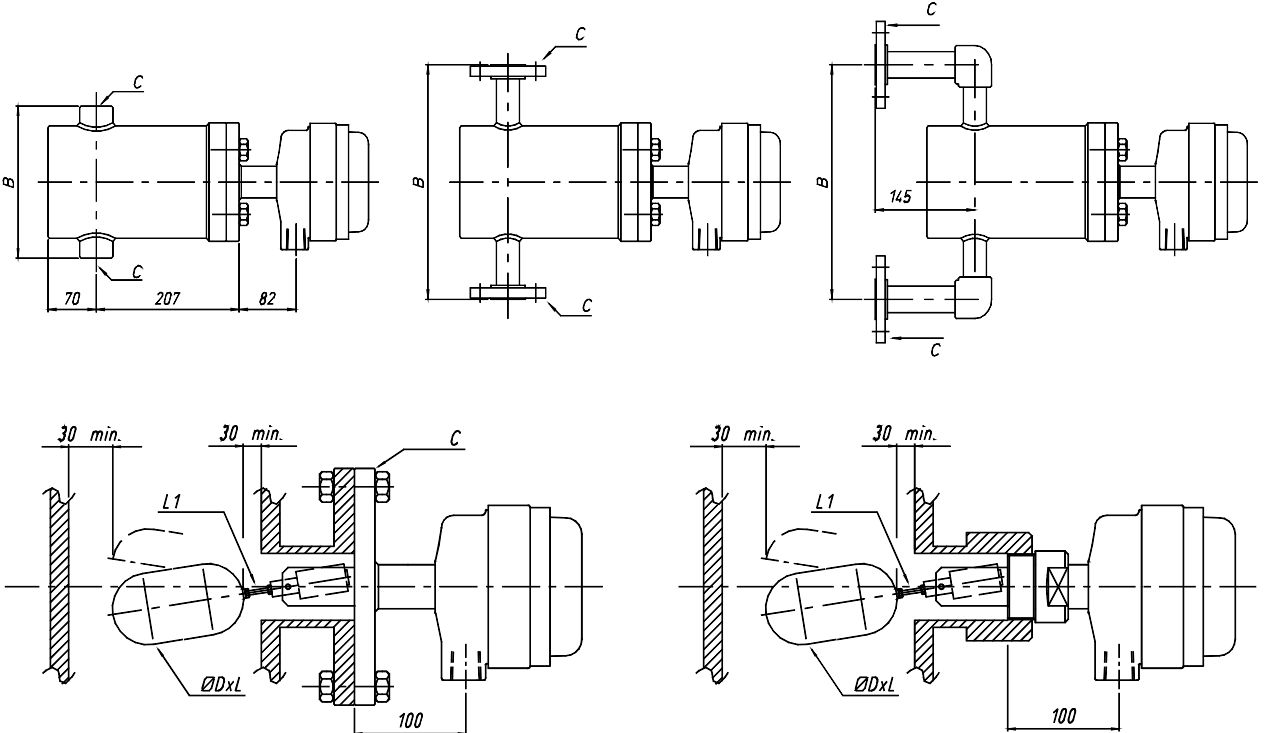


Bu işlər qurtardıqdan sonra, bütün NÖC-nin düzgün işləməsini yoxlamaq lazımdır.

NÖC-ni qurğuda yerinə qoyduqdan sonra, göstəricilərin düzgün olmasını yoxlamaq üçün yüksək və ya aşağı səviyyəli proses mayesi ilə imitasiyalar aparın.

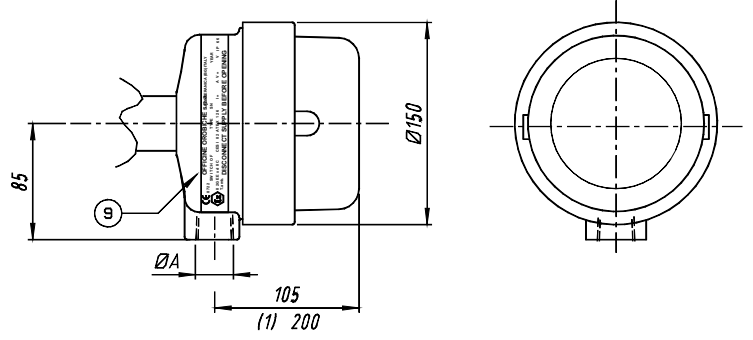
8. GÖVDƏNİN ÖLÇÜLƏRLƏ ÇERTYOJLARI

Verilmiş işarələr (**B** = sahə; **C** = birləşmələr; **ØDxL**=Üzgəcin ölçüləri; **L1**=milin uzunluğu).



9. ÖRTÜYÜN ÖLÇÜLERLƏ ÇERTYOJLARI

ELEKTRİK BİRLƏŞMƏSİ Ø A	
EP (EExd)	WP (IP 66)
1/2" NPT	1/2" NPT
3/4" NPT	3/4" NPT
1/2" UNI 6125	1/2" (GAS) ISO 228/1
3/4" UNI 6125	3/4" (GAS) ISO 228/1
ISO M20 x 1.5	1/2" UNI 6125
	ISO M20 x 1.5



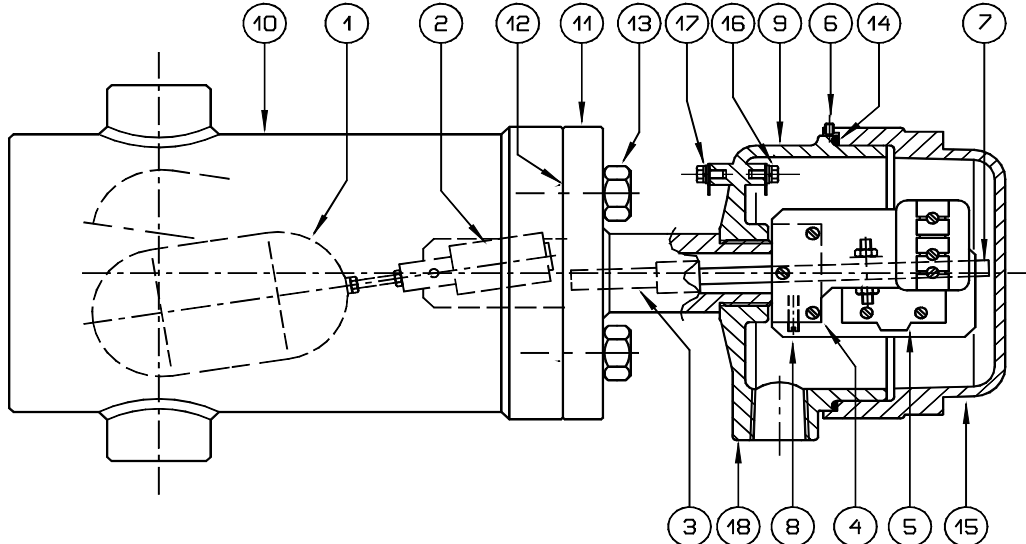
(1) Örtüyün qapağını çıxarmaq üçün lazım olan yer

10. TÖVSIYƏ OLUNAN EHTİYAT HİSSƏLƏRİ (*)

	Pozisiya	Adları
(*)	1	Üzgəc
	2	Maqnitin maye tərəfi
	3	Maqnitin rele tərəfi
(*)	4	Rele qurğusu
	5	Mikrorelelər
	6	Rele qurğusunu bağlayan vint
	7	Mikrorelelərin hərəkət mili
	8	Rele qurğusunu bağlayan vintlər
	9	NÖC-nin məlumat lövhəciyi
	10	"SƏVİYYƏ KAMERASI" NÖC
	11	NÖC-nin flans birləşməsi
(*)	12	Ara qatı gövdəsi
	13	Sıxıcı millər
(*)	14	Ara qatı korpusunun örtüyü
	15	Örtük qapağı
	16	Daxili torpaqlama qurğusu
	17	Xarici torpaqlama qurğusu
	18	Örtük özülü

Ehtiyat hissələrini sifariş edərkən, həmişə NÖC-nin seriya nömrəsini göstərin.

Onu örtüyün üzərindəki məlumatlar lövhəciyindən əldə etmək olar və qarşısında "F" hərfi olan beş rəqəmdən ibarətdir (məs, F45678).





11. NASAZLIQLARIN ARADAN QALDIRILMASI

1020 seriyalı səviyyə releləri bir qayda olaraq nasazlıqlara məruz qalmırlar.

Əgər səviyyə relesində dayanma getmirsə, 7-ci paraqrafda (TEXNİKİ XİDMƏT) izah olunduğu kimi üzgəci və mikroreleni yoxlayın.

Əgər bütün yoxlanışlardan və testlərdən sonra nasazlıq tapılmasa, bizim müştəri xidmətləri departamentinə müraciət edin.

12. MƏHV ETMƏ

Səviyyə releləri öz istismar müddətini başa vurduqdan sonra, onlar qüvvədə olan qanunlara əsasən məhv edilməyə göndəriləlidir.

Məhv etmə zamanı, onların konstruksiyalarında istifadə edilmiş polimerlərə, kauçuk və rezinlərə (PVC, PTFE, PP, PVDE, neoprene, viton və s.) xüsusi diqqət verin.

Kipkəclər və ara qatları, sifarişçi tərəfindən sifariş edilmiş xüsusi qoruyucu örtüklər və digər plastik hissələr çıxarıldıqdan sonra metal hissələr təkrar emal edilə bilər.

13. ZƏMANƏT

R1020 seriyalı səviyyə relelərinə göndərilədiyi tarixdən 12 ay müddətində istehsal nasazlıqlarına görə zəmanət verilir. Nasazlıqlar baş verdiyi halda, yuxarıda müəyyənləşdirilmiş zəmanət dövrü müddətində Officine Orobiche şirkəti istənilən zədələnmiş hissəni zəmanət əsasında dəyişməyi öz öhdəsinə götürür (**göndərilmə xərcləri bura daxil deyil**), lakin qüsurlu NÖC-dən düzgün istifadə etməməkdən irəli gəlməməlidir.

Officine Orobiche şirkəti sifarişdə müəyyənləşdirilmiş spesifikasiyalardan kənar məqsədlərlə istifadə edilmiş avadanlıqlarının düzgün istifadə edilməməsi üçün məsuliyyət daşımır.

Düzgün istifadə edilmədiyi halda zədələnmələr üçün heç bir şikayət qəbul edilmir.

Birbaşa və ya dolayısı ilə düzgün quraşdırılmama və ya düzgün istifadə etməmə nəticəsində yaranmış heç bir zədə və/və ya xərc heç bir şərhlə şirkətinin Officine Orobiche hesabına yazıla və ya hesablanma bilməz.

NÖC-ı göndərilədiyi tarixdən maksimum 10 il müddətində istismar edilə bilər.

Bu müddət başa çatdıqdan sonra, sifarişçinin iki alternativləri var:

- 1) NÖC-ı təzəsi ilə əvəz etmək.
- 2) NÖC-ni Officine Orobiche şirkəti tərəfindən əsaslı təmir etdirmək.

NÖC-ı NECƏ QAYTARMALI

Hər hansı bir qaytarılan NÖC-ı aşağıdakıları göstərən vərəqə ilə müşayiət olunmalıdır:

- 1) Sifarişçinin adı.
- 2) Materialın təsviri.
- 3) Nasazlıqlar haqqında ətraflı məlumat.
- 4) Proses haqqında məlumat.
- 5) NÖC-nin təmasda olduğu mayelər.

Qaytarılan NÖC-ı tozdan və ya çöküntülərdən tam təmizlənmiş halda olmalıdır; əks halda, Officine Orobiche şirkəti NÖC-na lazım olan texniki xidməti göstərməkdən imtina etmək və avadanlığı sifarişçiyə "aşkar edildiyi kimi" qaytarmaq hüququnu özündə saxlayır.

SON QEYDLƏR

Hər NÖC-ı sifarişçi tərəfindən sifariş edilən bütün köməkçi hissələrlə tam yığılmış halda çatdırılır.

Yalnız istisna hallarda müxtəlif hissələr ayrı təchiz olunur.

Ona görə də biz sifarişçiyə təchizatı çatdırılan kimi yoxlamağı və hər hansı uyğunsuzluqlar haqqında dərhal OFFICINE OROBICHE şirkətinə məlumat verməyi tövsiyə edirik.

N.B. CİHAZLARDAN POTENSİAL TƏHLÜKƏLİ ZONALAR KİMİ MÜƏYYƏNLƏŞDİRİLMİŞ SAHƏLƏRDƏ İSTİFADƏ ETMƏK NƏZƏRDƏ TUTULDUQDA, İSTİFADƏÇİ STANDART TƏLİMATLARA QOŞMA EDİLMİŞ ƏLAVƏ TƏHLÜKƏSİZLİK TƏLİMATLARINA ƏMƏL ETMƏLİDİR.